

T.C. Resmî Gazete

Başbakanlık
Mevzuatı Geliştirme ve Yayın Genel Müdürlüğünce Yayınlanır

Kuruluş : 7 Ekim 1920

10 Haziran 2003
SALI

Sayı : 25134

[← ÖNCEKİ](#)

[SONRAKİ →](#)

YASAMA BÖLÜMÜ

Kanun

[4857 İş Kanunu](#)

YÜRÜTME VE İDARE BÖLÜMÜ

Bakanlıklara Vekâlet Etme İşlemi

[— Devlet Bakanı ve Başbakan Yardımcısı Abdüllatif ŞENER'e, Maliye Bakanı Kemal UNAKITAN'ın Vekâlet Etmesine Dair Tezkere](#)

[— Sağlık Bakanlığına, Bayındırlık ve İskan Bakanı Zeki ERGEZEN'in Vekâlet Etmesine Dair Tezkere](#)

Bakanlar Kurulu Kararları

[2003/5626 Bazı Teknoloji Geliştirme Bölgelerine Ait Sınırlar ile Ek Alanların Tespit Edilmesine İlişkin Karar 2003/5629 8/1/2002 Tarihli ve 4736 Sayılı Kanununun 1 inci Maddesinin Birinci Fıkrası Hükmünden Muaf Tutulacakların Tespitine Dair 28/1/2002 Tarihli ve 2002/3654 Sayılı Kararnamenin Eki Kararda Değişiklik Yapılmasına İlişkin Karar](#)

Yönetmelikler

[— Ceza İnfaz Kurumları ile Tutukevleri İşyurtları Kurumu ve İşyurtlarının İdare Muhasebe ve İhale Yönetmeliğinde Değişiklik Yapılmasına Dair Yönetmelik](#)

[— Ticari Araçlarda Reklam Bulundurulması Hakkında Yönetmelikte Değişiklik Yapılmasına Dair Yönetmelik](#)

[— Elektrik Piyasası Lisans Yönetmeliğinde Değişiklik Yapılmasına İlişkin Yönetmelik](#)

[— Elektrik Piyasası Müşteri Hizmetleri Yönetmeliğinde Değişiklik Yapılmasına İlişkin Yönetmelik](#)

[— Bankaların Kuruluş ve Faaliyetleri Hakkında Yönetmelikte Değişiklik Yapılmasına İlişkin Yönetmelik](#)

[— Trakya Üniversitesi Lisansüstü Eğitim-Öğretim Yönetmeliğinin 2 nci Maddesinde Değişiklik Yapılmasına Dair Yönetmelik](#)

Tebliğler

— Vergi İadesi Genel Tebliği (Seri No: 6)

— Vergi İadesi Genel Tebliği (Seri No: 250)

— Vergi Usul Kanunu Genel Tebliği (Sıra No: 318)

YASAMA BÖLÜMÜ

Kanun

İş Kanunu

Kanun No. 4857

Kabul Tarihi : 22.5.2003

BİRİNCİ BÖLÜM

Genel Hükümler

Amaç ve kapsam

MADDE 1. - Bu Kanunun amacı işverenler ile bir iş sözleşmesine dayanarak çalıştırılan işçilerin çalışma şartları ve çalışma ortamına ilişkin hak ve sorumluluklarını düzenlemektir.

Bu Kanun, 4 üncü maddedeki istisnalar dışında kalan bütün işyerlerine, bu işyerlerinin işverenleri ile işveren vekillerine ve işçilerine faaliyet konularına bakılmaksızın uygulanır.

İşyerleri, işverenler, işveren vekilleri ve işçiler, 3 üncü maddedeki bildirim gününe bakılmaksızın bu Kanun hükümleri ile bağlı olurlar.

Tanımlar

MADDE 2. - Bir iş sözleşmesine dayanarak çalışan gerçek kişiye işçi, işçi çalıştıran gerçek veya tüzel kişiye yahut tüzel kişiliği olmayan kurum ve kuruluşlara işveren, işçi ile işveren arasında kurulan ilişkiye iş ilişkisi denir. İşveren tarafından mal veya hizmet üretmek amacıyla maddî olan ve olmayan unsurlar ile işçinin birlikte örgütlediği birime işyeri denir.

İşverenin işyerinde ürettiği mal veya hizmet ile nitelik yönünden bağlılığı bulunan ve aynı yönetim altında örgütlenen yerler (işyerine bağlı yerler) ile dinlenme, çocuk emzirme, yemek, uyku, yıkanma, muayene ve bakım, beden ve meslekî eğitim ve avlu gibi diğer eklentiler ve araçlar da işyerinden sayılır.

İşyeri, işyerine bağlı yerler, eklentiler ve araçlar ile oluşturulan iş organizasyonu kapsamında bir bütündür.

İşveren adına hareket eden ve işin, işyerinin ve işletmenin yönetiminde görev alan kimselere işveren vekili denir. İşveren vekilinin bu sıfatla işçilere karşı işlem ve yükümlülüklerinden doğrudan işveren sorumludur.

Bu Kanunda işveren için öngörülen her çeşit sorumluluk ve zorunluluklar işveren vekilleri hakkında da uygulanır. İşveren vekilliği sıfatı, işçilere tanınan hak ve yükümlülükleri ortadan kaldırmaz.

Bir işverenden, işyerinde yürüttüğü mal veya hizmet üretimine ilişkin yardımcı işlerinde veya asıl işin bir bölümünde işletmenin ve işin gereği ile teknolojik nedenlerle uzmanlık gerektiren işlerde iş alan ve bu iş için görevlendirdiği işçilerini sadece bu işyerinde aldığı işte çalıştıran diğer işveren ile iş aldığı işveren arasında kurulan ilişkiye asıl işveren-alt işveren ilişkisi denir. Bu ilişkide asıl işveren, alt işverenin işçilerine karşı o işyeri ile ilgili olarak bu Kanundan, iş sözleşmesinden veya alt işverenin taraf olduğu toplu iş sözleşmesinden doğan yükümlülüklerinden alt işveren ile birlikte sorumludur.

Asıl işverenin işçilerinin alt işveren tarafından işe alınarak çalıştırılmaya devam ettirilmesi suretiyle hakları kısıtlanamaz veya daha önce o işyerinde çalıştırılan kimse ile alt işveren ilişkisi kurulamaz. Aksi halde ve genel olarak asıl işveren alt işveren ilişkisinin muvazaalı işleme dayandığı kabul edilerek alt işverenin işçileri başlangıçtan itibaren asıl işverenin işçisi sayılarak işlem görürler. İşletmenin ve işin gereği ile teknolojik nedenlerle uzmanlık gerektiren işler dışında asıl iş bölünerek alt işverenlere verilemez.

İşyerini bildirme

MADDE 3. - Bu Kanunun kapsamına giren nitelikte bir işyerini kuran, her ne suretle olursa olsun devralan, çalışma konusunu kısmen veya tamamen değiştiren veya herhangi bir sebeple faaliyetine son veren ve işyerini kapatan işveren, işyerinin unvan ve adresini, çalıştırılan işçi sayısını, çalışma konusunu, işin başlama veya bitme

günü, kendi adını ve soyadını yahut unvanını, adresini, varsa işveren vekili veya vekillerinin adı, soyadı ve adreslerini bir ay içinde bölge müdürlüğüne bildirmek zorundadır.

Alt işveren, bu sıfatla mal veya hizmet üretimi için meydana getirdiği kendi işyeri için birinci fıkra hükmüne göre bildirim yapmakla yükümlüdür.

İstisnalar

MADDE 4.- Aşağıda belirtilen işlerde ve iş ilişkilerinde bu Kanun hükümleri uygulanmaz;

- a) Deniz ve hava taşıma işlerinde,
- b) 50'den az işçi çalıştırılan (50 dahil) tarım ve orman işlerinin yapıldığı işyerlerinde veya işletmelerinde,
- c) Aile ekonomisi sınırları içinde kalan tarımla ilgili her çeşit yapı işleri,
- d) Bir ailenin üyeleri ve 3 üncü dereceye kadar (3 üncü derece dahil) hısımları arasında dışardan başka biri katılmayarak evlerde ve el sanatlarının yapıldığı işlerde,
- e) Ev hizmetlerinde,
- f) İş sağlığı ve güvenliği hükümleri saklı kalmak üzere çıraklar hakkında,
- g) Sporcular hakkında,
- h) Rehabilite edilenler hakkında,
- ı) 507 sayılı Esnaf ve Sanatkarlar Kanununun 2 nci maddesinin tarifine uygun üç kişinin çalıştığı işyerlerinde.

Şu kadar ki;

- a) Kısıyılarda veya liman ve iskelelerde gemilerden karaya ve karadan gemilere yapılan yükleme ve boşaltma işleri,
- b) Havacılığın bütün yer tesislerinde yürütülen işler,
- c) Tarım sanatları ile tarım aletleri, makine ve parçalarının yapıldığı atölye ve fabrikalarda görülen işler,
- d) Tarım işletmelerinde yapılan yapı işleri,
- e) Halkın faydalanmasına açık veya işyerinin eklentisi durumunda olan park ve bahçe işleri,
- f) Deniz İş Kanunu kapsamına girmeyen ve tarım işlerinden sayılmayan, denizlerde çalışan su ürünleri üreticileri ile ilgili işler,

Bu Kanun hükümlerine tabidir.

Eşit davranma ilkesi

MADDE 5. - İş ilişkisinde dil, ırk, cinsiyet, siyasal düşünce, felsefi inanç, din ve mezhep ve benzeri sebeplere dayalı ayırım yapılamaz.

İşveren, esaslı sebepler olmadıkça tam süreli çalışan işçi karşısında kısmî süreli çalışan işçiye, belirsiz süreli çalışan işçi karşısında belirli süreli çalışan işçiye farklı işlem yapamaz.

İşveren, biyolojik veya işin niteliğine ilişkin sebepler zorunlu kılmadıkça, bir işçiye, iş sözleşmesinin yapılmasında, şartlarının oluşturulmasında, uygulanmasında ve sona ermesinde, cinsiyet veya gebelik nedeniyle doğrudan veya dolaylı farklı işlem yapamaz.

Aynı veya eşit değerde bir iş için cinsiyet nedeniyle daha düşük ücret kararlaştırılmaz.

İşçinin cinsiyeti nedeniyle özel koruyucu hükümlerin uygulanması, daha düşük bir ücretin uygulanmasını haklı kılmaz.

İş ilişkisinde veya sona ermesinde yukarıdaki fıkra hükümlerine aykırı davranıldığında işçi, dört aya kadar ücreti tutarındaki uygun bir tazminattan başka yoksun bırakıldığı haklarını da talep edebilir. 2821 sayılı Sendikalar Kanununun 31 inci maddesi hükümleri saklıdır.

20 nci madde hükümleri saklı kalmak üzere işverenin yukarıdaki fıkra hükümlerine aykırı davrandığını işçi ispat etmekle yükümlüdür. Ancak, işçi bir ihlalin varlığı ihtimalini güçlü bir biçimde gösteren bir durumu ortaya koyduğunda, işveren böyle bir ihlalin mevcut olmadığını ispat etmekle yükümlü olur.

İşyerinin veya bir bölümünün devri

MADDE 6. - İşyeri veya işyerinin bir bölümü hukukî bir işleme dayalı olarak başka birine devredildiğinde, devir tarihinde işyerinde veya bir bölümünde mevcut olan iş sözleşmeleri bütün hak ve borçları ile birlikte devralana geçer.

Devralan işveren, işçinin hizmet süresinin esas alındığı haklarda, işçinin devreden işveren yanında işe başladığı tarihe göre işlem yapmakla yükümlüdür.

Yukarıdaki hükümlere göre devir halinde, devirden önce doğmuş olan ve devir tarihinde ödenmesi gereken borçlardan devreden ve devralan işveren birlikte sorumludurlar. Ancak bu yükümlülüklerden devreden işverenin sorumluluğu devir tarihinden itibaren iki yıl ile sınırlıdır.

Tüzel kişiliğin birleşme veya katılma ya da türünün değişmesiyle sona erme halinde birlikte sorumluluk hükümleri uygulanmaz.

Devreden veya devralan işveren iş sözleşmesini sırf işyerinin veya işyerinin bir bölümünün devrinden dolayı feshedemez ve devir işçi yönünden fesih için haklı sebep oluşturamaz. Devreden veya devralan işverenin ekonomik ve teknolojik sebeplerin yahut iş organizasyonu değişikliğinin gerekli kıldığı fesih hakları veya işçi ve işverenlerin haklı sebeplerden derhal fesih hakları saklıdır.

Yukarıdaki hükümler, iflas dolayısıyla malvarlığının tasfiyesi sonucu işyerinin veya bir bölümünün başkasına devri halinde uygulanmaz.

Geçici iş ilişkisi

MADDE 7.- İşveren, devir sırasında yazılı rızasını almak suretiyle bir işçiyi; holding bünyesi içinde veya aynı şirketler topluluğuna bağlı başka bir işyerinde veya yapmakta olduğu işe benzer işlerde çalıştırılması koşuluyla başka bir işverene iş görme edimini yerine getirmek üzere geçici olarak devrettiğinde geçici iş ilişkisi gerçekleşmiş olur. Bu halde iş sözleşmesi devam etmekle beraber, işçi bu sözleşmeye göre üstlendiği işin görülmesini, iş sözleşmesine geçici iş ilişkisi kurulan işverene karşı yerine getirmekle yükümlü olur. Geçici iş ilişkisi kurulan işveren işçiye talimat verme hakkına sahip olup, işçiye sağlık ve güvenlik risklerine karşı gerekli eğitimi vermekle yükümlüdür.

Geçici iş ilişkisi altı ayı geçmemek üzere yazılı olarak yapılır, gerektiğinde en fazla iki defa yenilenebilir.

İşverenin, ücreti ödeme yükümlülüğü devam eder. Geçici iş ilişkisi kurulan işveren, işçinin kendisinde çalıştığı sürede ödenmeyen ücretinden, işçiyi gözetme borcundan ve sosyal sigorta primlerinden işveren ile birlikte sorumludur.

İşçi, işyerine ve işe ilişkin olup kusuru ile sebep olduğu zarardan geçici iş ilişkisi kurulan işverene karşı sorumludur. İşçinin geçici sözleşmesinden aksi anlaşılmıyorsa, işçinin diğer hak ve yükümlülüklerine ilişkin bu Kanundaki düzenlemeler geçici iş ilişkisi kurulan işverenle olan ilişkisine de uygulanır.

İşçiyi geçici olarak devralan işveren grev ve lokavt aşamasına gelen bir toplu iş uyuşmazlığının tarafı ise, işçi grev ve lokavtın uygulanması sırasında çalıştırılmaz. Ancak, 2822 sayılı Toplu İş Sözleşmesi, Grev ve Lokavt Kanununun 39 uncu maddesi hükümleri saklıdır. İşveren, işçisini grev ve lokavt süresince kendi işyerinde çalıştırmak zorundadır.

Toplu işçi çıkarmaya gidilen işyerlerinde çıkarma tarihinden itibaren altı ay içinde toplu işçi çıkarmanın konusu olan işlerde geçici iş ilişkisi gerçekleşmez.

İKİNCİ BÖLÜM

İş Sözleşmesi, Türleri ve Feshi

Tanım ve şekil

MADDE 8. - İş sözleşmesi, bir tarafın (işçi) bağımlı olarak iş görmeyi, diğer tarafın (işveren) da ücret ödemeyi üstlenmesinden oluşan sözleşmedir. İş sözleşmesi, Kanunda aksi belirtilmedikçe, özel bir şekle tâbi değildir.

Süresi bir yıl ve daha fazla olan iş sözleşmelerinin yazılı şekilde yapılması zorunludur. Bu belgeler damga vergisi ve her çeşit resim ve harçtan muaftır.

Yazılı sözleşme yapılmayan hallerde işveren işçiye en geç iki ay içinde genel ve özel çalışma koşullarını, günlük ya da haftalık çalışma süresini, temel ücreti ve varsa ücret eklerini, ücret ödeme dönemini, süresi belirli ise sözleşmenin süresini, fesih halinde tarafların uymak zorunda oldukları hükümleri gösteren yazılı bir belge vermekle yükümlüdür. Süresi bir ayı geçmeyen belirli süreli iş sözleşmelerinde bu fıkra hükmü uygulanmaz. İş sözleşmesi iki aylık süre dolmadan sona ermiş ise, bu bilgilerin en geç sona erme tarihinde işçiye yazılı olarak verilmesi zorunludur.

Türü ve çalışma biçimlerini belirleme serbestisi

MADDE 9 - Taraflar iş sözleşmesini, Kanun hükümleriyle getirilen sınırlamalar saklı kalmak koşuluyla, ihtiyaçlarına uygun türde düzenleyebilirler.

İş sözleşmeleri belirli veya belirsiz süreli yapılır. Bu sözleşmeler çalışma biçimleri bakımından tam süreli veya kısmi süreli yahut deneme süreli ya da diğer türde oluşturulabilir.

Sürekli ve süreksiz işlerdeki iş sözleşmeleri

MADDE 10.- Nitelikleri bakımından en çok otuz iş günü süren işlere süreksiz iş, bundan fazla devam edenlere sürekli iş denir.

Bu Kanunun 3, 8, 12, 13, 14, 15, 17, 23, 24, 25, 26, 27, 28, 29, 30, 31, 34, 53, 54, 55, 56, 57, 58, 59, 75, 80 ve geçici 6 ncı maddeleri süreksiz işlerde yapılan iş sözleşmelerinde uygulanmaz. Süreksiz işlerde, bu maddelerde düzenlenen konularda Borçlar Kanunu hükümleri uygulanır.

Belirli ve belirsiz süreli iş sözleşmesi

MADDE 11 – İş ilişkisinin bir süreye bağlı olarak yapılmadığı halde sözleşme belirsiz süreli sayılır. Belirli süreli işlerde veya belli bir işin tamamlanması veya belirli bir olgunun ortaya çıkması gibi objektif koşullara bağlı olarak işveren ile işçi arasında yazılı şekilde yapılan iş sözleşmesi belirli süreli iş sözleşmesidir.

Belirli süreli iş sözleşmesi, esaslı bir neden olmadıkça, birden fazla üst üste (zincirleme) yapılamaz. Aksi halde iş sözleşmesi başlangıçtan itibaren belirsiz süreli kabul edilir.

Esaslı nedene dayalı zincirleme iş sözleşmeleri, belirli süreli olma özelliğini korurlar.

Belirli ve belirsiz süreli iş sözleşmesi ayırımının sınırları

MADDE 12 - Belirli süreli iş sözleşmesi ile çalıştırılan işçi, ayırımı haklı kılan bir neden olmadıkça, salt iş sözleşmesinin süreli olmasından dolayı belirsiz süreli iş sözleşmesiyle çalıştırılan emsal işçiye göre farklı işleme tâbi tutulamaz.

Belirli süreli iş sözleşmesi ile çalışan işçiye, belirli bir zaman ölçüt alınarak ödenecek ücret ve paraya ilişkin bölünebilir menfaatler, işçinin çalıştığı süreye orantılı olarak verilir. Herhangi bir çalışma şartından yararlanmak için aynı işyeri veya işletmede geçirilen kıdem arandığında belirli süreli iş sözleşmesine göre çalışan işçi için farklı kıdem uygulanmasını haklı gösteren bir neden olmadıkça, belirsiz süreli iş sözleşmesi ile çalışan emsal işçi hakkında esas alınan kıdem uygulanır.

Emsal işçi, işyerinde aynı veya benzeri işte belirsiz süreli iş sözleşmesiyle çalıştırılan işçidir. İşyerinde böyle bir işçi bulunmadığı takdirde, o işkolunda şartlara uygun bir işyerinde aynı veya benzer işi üstlenen belirsiz süreli iş sözleşmesiyle çalıştırılan işçi dikkate alınır.

Kısmî süreli ve tam süreli iş sözleşmesi

MADDE 13 - İşçinin normal haftalık çalışma süresinin, tam süreli iş sözleşmesiyle çalışan emsal işçiye göre önemli ölçüde daha az belirlenmesi durumunda sözleşme kısmî süreli iş sözleşmesidir.

Kısmî süreli iş sözleşmesi ile çalıştırılan işçi, ayırımı haklı kılan bir neden olmadıkça, salt iş sözleşmesinin kısmî süreli olmasından dolayı tam süreli emsal işçiye göre farklı işleme tâbi tutulamaz. Kısmî süreli çalışan işçinin ücret ve paraya ilişkin bölünebilir menfaatleri, tam süreli emsal işçiye göre çalıştığı süreye orantılı olarak ödenir.

Emsal işçi, işyerinde aynı veya benzeri işte tam süreli çalıştırılan işçidir. İşyerinde böyle bir işçi bulunmadığı takdirde, o işkolunda şartlara uygun işyerinde aynı veya benzer işi üstlenen tam süreli iş sözleşmesiyle çalıştırılan işçi esas alınır.

İşyerinde çalışan işçilerin, niteliklerine uygun açık yer bulunduğu kısmî süreli tam süreliye veya tam süreli kısmî süreliye geçirilme istekleri işverence dikkate alınır ve boş yerler zamanında duyurulur.

Çağrı üzerine çalışma

MADDE 14. - Yazılı sözleşme ile işçinin yapmayı üstlendiği işle ilgili olarak kendisine ihtiyaç duyulması halinde iş görme ediminin yerine getirileceğinin kararlaştırıldığı iş ilişkisi, çağrı üzerine çalışmaya dayalı kısmi süreli bir iş sözleşmesidir.

Hafta, ay veya yıl gibi bir zaman dilimi içinde işçinin ne kadar süreyle çalışacağını taraflar belirlemedikleri takdirde, haftalık çalışma süresi yirmi saat kararlaştırılmış sayılır. Çağrı üzerine çalıştırılmak için belirlenen sürede işçi çalıştırılsın veya çalıştırılmasın ücrete hak kazanır.

İşçiden iş görme borcunu yerine getirmesini çağrı yoluyla talep hakkına sahip olan işveren, bu çağrıyı, aksi kararlaştırılmadıkça, işçinin çalışacağı zamandan en az dört gün önce yapmak zorundadır. Süreye uygun çağrı üzerine işçi iş görme edimini yerine getirmekle yükümlüdür. Sözleşmede günlük çalışma süresi kararlaştırılmamış ise, işveren her çağrıda işçiyi günde en az dört saat üst üste çalıştırmak zorundadır.

Deneme süreli iş sözleşmesi

MADDE 15. - Taraflarca iş sözleşmesine bir deneme kaydı konulduğunda, bunun süresi en çok iki ay olabilir. Ancak deneme süresi toplu iş sözleşmeleriyle dört aya kadar uzatılabilir.

Deneme süresi içinde taraflar iş sözleşmesini bildirim süresine gerek olmaksızın ve tazminatsız feshedebilir. İşçinin çalıştığı günler için ücret ve diğer hakları saklıdır.

Takım sözleşmesi ile oluşturulan iş sözleşmeleri

MADDE 16. - Birden çok işçinin meydana getirdiği bir takımı temsilen bu işçilerden birinin, takım kılavuzu sıfatıyla işverenle yaptığı sözleşmeye takım sözleşmesi denir.

Takım sözleşmesinin, oluşturulacak iş sözleşmeleri için hangi süre kararlaştırılmış olursa olsun, yazılı yapılması gerekir. Sözleşmede her işçinin kimliği ve alacağı ücret ayrı ayrı gösterilir.

Takım sözleşmesinde isimleri yazılı işçilerden her birinin işe başlamasıyla, o işçi ile işveren arasında takım sözleşmesinde belirlenen şartlarla bir iş sözleşmesi yapılmış sayılır. Ancak, takım sözleşmesi hakkında Borçlar Kanununun 110 uncu maddesi hükmü de uygulanır.

İşe başlamasıyla iş sözleşmesi kurulan işçilere ücretlerini işveren veya işveren vekili her birine ayrı ayrı ödemek zorundadır. Takım kılavuzu için, takıma dahil işçilerin ücretlerinden işe aracılık veya benzeri bir nedenle kesinti yapılamaz.

Sürelî fesih

MADDE 17. - Belirsiz süreli iş sözleşmelerinin feshinden önce durumun diğer tarafa bildirilmesi gerekir. İş sözleşmeleri;

- a) İş altı aydan az sürmüş olan işçi için, bildirim diğer tarafa yapılmasından başlayarak iki hafta sonra,
- b) İş altı aydan birbuçuk yıla kadar sürmüş olan işçi için, bildirim diğer tarafa yapılmasından başlayarak dört hafta sonra,
- c) İş birbuçuk yıldan üç yıla kadar sürmüş olan işçi için, bildirim diğer tarafa yapılmasından başlayarak altı hafta sonra,
- d) İş üç yıldan fazla sürmüş işçi için, bildirim yapılmasından başlayarak sekiz hafta sonra, Feshedilmiş sayılır.

Bu süreler asgari olup sözleşmeler ile artırılabilir.

Bildirim şartına uymayan taraf, bildirim süresine ilişkin ücret tutarında tazminat ödemek zorundadır.

İşveren bildirim süresine ait ücreti peşin vermek suretiyle iş sözleşmesini feshedebilir.

İşverenin bildirim şartına uymaması veya bildirim süresine ait ücreti peşin ödeyerek sözleşmeyi feshetmesi, bu Kanunun 18, 19, 20 ve 21 inci maddesi hükümlerinin uygulanmasına engel olmaz. 18 inci maddenin birinci fıkrası uyarınca bu Kanunun 18, 19, 20 ve 21 inci maddelerinin uygulanma alanı dışında kalan işçilerin iş sözleşmesinin, fesih hakkının kötüye kullanılarak sona erdirildiği durumlarda işçiye bildirim süresinin üç katı tutarında tazminat ödenir. Fesih için bildirim şartına da uyulmaması ayrıca dördüncü fıkra uyarınca tazminat ödenmesini gerektirir.

Bu maddeye göre ödenecek tazminatlar ile bildirim sürelerine ait peşin ödenecek ücretin hesabında 32 nci maddenin birinci fıkrasında yazılan ücrete ek olarak işçiye sağlanmış para veya para ile ölçülmesi mümkün sözleşme ve Kanundan doğan menfaatler de göz önünde tutulur.

Feshin geçerli sebebe dayandırılması

MADDE 18. - Otuz veya daha fazla işçi çalıştıran işyerlerinde en az altı aylık kıdemi olan işçinin belirsiz süreli iş sözleşmesini fesheden işveren, işçinin yeterliliğinden veya davranışlarından ya da işletmenin, işyerinin veya işin gereklerinden kaynaklanan geçerli bir sebebe dayanmak zorundadır.

Altı aylık kıdem hesabında bu Kanunun 66 ncı maddesindeki süreler dikkate alınır.

Özellikle aşağıdaki hususlar fesih için geçerli bir sebep oluşturmaz:

- a) Sendika üyeliği veya çalışma saatleri dışında veya işverenin rızası ile çalışma saatleri içinde sendikal faaliyetlere katılmak.
- b) İşyeri sendika temsilciliği yapmak.
- c) Mevzuattan veya sözleşmeden doğan haklarını takip için işveren aleyhine idari veya adli makamlara başvurmak veya bu hususta başlatılmış sürece katılmak.
- d) Irk, renk, cinsiyet, medeni hal, aile yükümlülükleri, hamilelik, doğum, din, siyasi görüş ve benzeri nedenler.
- e) 74 üncü maddede öngörülen ve kadın işçilerin çalıştırılmasının yasak olduğu sürelerde işe gelmemek.
- f) Hastalık veya kaza nedeniyle 25 inci maddenin (I) numaralı bendinin (b) alt bendinde öngörülen bekleme süresinde işe geçici devamsızlık.

İşçinin altı aylık kıdemi, aynı işverenin bir veya değişik işyerlerinde geçen süreler birleştirilerek hesap edilir. İşverenin aynı işkolunda birden fazla işyerinin bulunması halinde, işyerinde çalışan işçi sayısı, bu işyerlerinde çalışan toplam işçi sayısına göre belirlenir.

İşletmenin bütününe sevk ve idare eden işveren vekili ve yardımcıları ile işyerinin bütününe sevk ve idare eden ve işçiyi işe alma ve işten çıkarma yetkisi bulunan işveren vekilleri hakkında bu madde, 19 ve 21 inci maddeler ile 25 inci maddenin son fıkrası uygulanmaz.

Sözleşmenin feshinde usul

MADDE 19. - İşveren fesih bildirimini yazılı olarak yapmak ve fesih sebebini açık ve kesin bir şekilde belirtmek zorundadır.

Hakkındaki iddialara karşı savunmasını almadan bir işçinin belirsiz süreli iş sözleşmesi, o işçinin davranışı veya verimi ile ilgili nedenlerle feshedilemez. Ancak, işverenin 25 inci maddenin (II) numaralı bendi şartlarına uygun fesih hakkı saklıdır.

Fesih bildirimine itiraz ve usulü

MADDE 20. - İş sözleşmesi feshedilen işçi, fesih bildiriminde sebep gösterilmediği veya gösterilen sebebin geçerli bir sebep olmadığı iddiası ile fesih bildiriminden tebliği tarihinden itibaren bir ay içinde iş mahkemesinde dava açabilir. Toplu iş sözleşmesinde hüküm varsa veya taraflar anlaşılırsa uyuşmazlık aynı sürede özel hakeme götürülür.

Feshin geçerli bir sebebe dayandığını ispat yükümlülüğü işverene aittir. İşçi, feshin başka bir sebebe dayandığını iddia ettiği takdirde, bu iddiasını ispatla yükümlüdür.

Dava seri muhakeme usulüne göre iki ay içinde sonuçlandırılır. Mahkemece verilen kararın temyizi halinde, Yargıtay bir ay içinde kesin olarak karar verir.

Özel hakemin oluşumu, çalışma esas ve usulleri çıkarılacak bir yönetmelikle belirlenir.

Geçersiz sebeple yapılan feshin sonuçları

MADDE 21. - İşverence geçerli sebep gösterilmediği veya gösterilen sebebin geçerli olmadığı mahkemece veya özel hakem tarafından tespit edilerek feshin geçersizliğine karar verildiğinde, işveren, işçiyi bir ay içinde işe başlatmak zorundadır. İşçiyi başvurusu üzerine işveren bir ay içinde işe başlatmaz ise, işçiye en az dört aylık ve en çok sekiz aylık ücreti tutarında tazminat ödemekle yükümlü olur.

Mahkeme veya özel hakem feshin geçersizliğine karar verdiğinde, işçinin işe başlatılmaması halinde ödenecek tazminat miktarını da belirler.

Kararın kesinleşmesine kadar çalıştırılmadığı süre için işçiye en çok dört aya kadar doğmuş bulunan ücret ve diğer hakları ödenir.

İşçi işe başlatılırsa, peşin olarak ödenen bildirim süresine ait ücret ile kıdem tazminatı, yukarıdaki fıkra hükümlerine göre yapılacak ödemeden mahsup edilir. İşe başlatılmayan işçiye bildirim süresi verilmemiş veya bildirim süresine ait ücret peşin ödenmemişse, bu sürele ait ücret tutarı ayrıca ödenir.

İşçi kesinleşen mahkeme veya özel hakem kararının tebliğinden itibaren on işgünü içinde işe başlamak için işverene başvuruda bulunmak zorundadır. İşçi bu süre içinde başvuruda bulunmaz ise, işverence yapılmış olan fesih geçerli bir fesih sayılır ve işveren sadece bunun hukuki sonuçları ile sorumlu olur.

Bu maddenin birinci, ikinci ve üçüncü fıkra hükümleri sözleşmeler ile hiçbir suretle değiştirilemez; aksi yönde sözleşme hükümleri geçersizdir.

Çalışma koşullarında değişiklik ve iş sözleşmesinin feshi

MADDE 22. - İşveren, iş sözleşmesiyle veya iş sözleşmesinin eki niteliğindeki personel yönetmeliği ve benzeri kaynaklar ya da işyeri uygulamasıyla oluşan çalışma koşullarında esaslı bir değişikliği ancak durumu işçiye yazılı olarak bildirmek suretiyle yapabilir. Bu şekilde uygun olarak yapılmayan ve işçi tarafından altı işgünü içinde yazılı olarak kabul edilmeyen değişiklikler işçiyi bağlamaz. İşçi değişiklik önerisini bu süre içinde kabul etmezse, işveren değişikliğin geçerli bir nedene dayandığını veya fesih için başka bir geçerli nedenin bulunduğunu yazılı olarak açıklamak ve bildirim süresine uymak suretiyle iş sözleşmesini feshedebilir. İşçi bu durumda 17 ila 21 inci madde hükümlerine göre dava açabilir.

Taraflar aralarında anlaşarak çalışma koşullarını her zaman değiştirebilir. Çalışma koşullarında değişiklik geçmişe etkili olarak yürürlüğe konulamaz.

Yeni işverenin sorumluluğu

MADDE 23. - Süresi belirli olan veya olmayan sürekli iş sözleşmesi ile bir işverenin işine girmiş olan işçi, sözleşme süresinin bitmesinden önce yahut bildirim süresine uymaksızın işini bırakıp başka bir işverenin işine girerse sözleşmenin bu suretle feshinden ötürü, işçinin sorumluluğu yanında, ayrıca yeni işveren de aşağıdaki hallerde birlikte sorumludur:

- İşçinin bu davranışına, yeni işe girdiği işveren sebep olmuşsa.
- Yeni işveren, işçinin bu davranışını bilerek onu işe almışsa.
- Yeni işveren işçinin bu davranışını öğrendikten sonra dahi onu çalıştırmaya devam ederse.

İşçinin haklı nedenle derhal fesih hakkı

MADDE 24. - Süresi belirli olsun veya olmasın işçi, aşağıda yazılı hallerde iş sözleşmesini sürenin bitiminden önce veya bildirim süresini beklemeksizin feshedebilir:

I. Sağlık sebepleri:

- İş sözleşmesinin konusu olan işin yapılması işin niteliğinden doğan bir sebeple işçinin sağlığı veya yaşayışı için tehlikeli olursa.
- İşçinin sürekli olarak yakından ve doğrudan buluşup görüştüğü işveren yahut başka bir işçi bulaşıcı veya işçinin işi ile bağdaşmayan bir hastalığa tutulursa.

II. Ahlak ve iyiniyet kurallarına uymayan haller ve benzerleri:

a) İşveren iş sözleşmesi yapıldığı sırada bu sözleşmenin esaslı noktalarından biri hakkında yanlış vasıflar veya şartlar göstermek yahut gerçeğe uygun olmayan bilgiler vermek veya sözler söylemek suretiyle işçiyi yanıltırsa.

b) İşveren işçinin veya ailesi üyelerinden birinin şeref ve namusuna dokunacak şekilde sözler söylesin, davranışlarda bulunursa veya işçiye cinsel tacizde bulunursa.

c) İşveren işçiye veya ailesi üyelerinden birine karşı sataşmada bulunur veya gözdağı verirse, yahut işçiyi veya ailesi üyelerinden birini kanuna karşı davranışa özendirebilir, kışkırtır, sürükler, yahut işçiye ve ailesi üyelerinden birine karşı hapsi gerektiren bir suç işlerse yahut işçi hakkında şeref ve haysiyet kırıcı asılsız ağır isnad veya ithamlarda bulunursa.

d) İşçinin diğer bir işçi veya üçüncü kişiler tarafından işyerinde cinsel tacize uğraması ve bu durumu işverene bildirmesine rağmen gerekli önlemler alınmazsa.

e) İşveren tarafından işçinin ücreti kanun hükümleri veya sözleşme şartlarına uygun olarak hesap edilmez veya ödenmezse,

f) Ücretin parça başına veya iş tutarı üzerinden ödenmesi kararlaştırılıp da işveren tarafından işçiye yapabileceği sayı ve tutardan az iş verildiği hallerde, aradaki ücret farkı zaman esasına göre ödenerek işçinin eksik aldığı ücret karşılanmazsa, yahut çalışma şartları uygulanmazsa.

III. Zorlayıcı sebepler:

İşçinin çalıştığı işyerinde bir haftadan fazla süre ile işin durmasını gerektirecek zorlayıcı sebepler ortaya çıkarsa.

İşverenin haklı nedenle derhal fesih hakkı

MADDE 25. - Süresi belirli olsun veya olmasın işveren, aşağıda yazılı hallerde iş sözleşmesini sürenin bitiminden önce veya bildirim süresini beklemezsizin feshedebilir:

I- Sağlık sebepleri:

a) İşçinin kendi kastından veya derli toplu olmayan yaşayışından yahut içkiye düşkünlüğünden doğacak bir hastalığa veya sakatlığa uğraması halinde, bu sebeple doğacak devamsızlığın ardı ardına üç iş günü veya bir ayda beş iş gününden fazla sürmesi.

b) İşçinin tutulduğu hastalığın tedavi edilemeyecek nitelikte olduğu ve işyerinde çalışmasında sakınca bulunduğu Sağlık Kurulunca saptanması durumunda.

(a) alt bendinde sayılan sebepler dışında işçinin hastalık, kaza, doğum ve gebelik gibi hallerde işveren için iş sözleşmesini bildirim süresiz fesih hakkı; belirtilen hallerin işçinin işyerindeki çalışma süresine göre 17 nci maddedeki bildirim sürelerini altı hafta aşmasından sonra doğar. Doğum ve gebelik hallerinde bu süre 74 üncü maddedeki sürenin bitiminde başlar. Ancak işçinin iş sözleşmesinin askıda kalması nedeniyle işine gidemediği süreler için ücret işlemez.

II- Ahlak ve iyi niyet kurallarına uymayan haller ve benzerleri:

a) İş sözleşmesi yapıldığı sırada bu sözleşmenin esaslı noktalarından biri için gerekli vasıflar veya şartlar kendisinde bulunmadığı halde bunların kendisinde bulunduğunu ileri sürerek, yahut gerçeğe uygun olmayan bilgiler veya sözler söyleyerek işçinin işvereni yanıltması.

b) İşçinin, işveren yahut bunların aile üyelerinden birinin şeref ve namusuna dokunacak sözler sarfetmesi veya davranışlarda bulunması, yahut işveren hakkında şeref ve haysiyet kırıcı asılsız ihbar ve isnadlarda bulunması.

c) İşçinin işverenin başka bir işçisine cinsel tacizde bulunması.

d) İşçinin işverene yahut onun ailesi üyelerinden birine yahut işverenin başka işçisine sataşması veya 84 üncü maddeye aykırı hareket etmesi.

e) İşçinin, işverenin güvenini kötüye kullanmak, hırsızlık yapmak, işverenin meslek sırlarını ortaya atmak gibi doğruluk ve bağlılığa uymayan davranışlarda bulunması.

f) İşçinin, işyerinde, yedi günden fazla hapisle cezalandırılan ve cezası ertelenmeyen bir suç işlemesi.

g) İşçinin işverenden izin almaksızın veya haklı bir sebebe dayanmaksızın ardı ardına iki işgünü veya bir ay içinde iki defa herhangi bir tatil gününden sonraki iş günü, yahut bir ayda üç işgünü işine devam etmemesi.

h) İşçinin yapmakla ödevli bulunduğu görevleri kendisine hatırlatıldığı halde yapmamakta ısrar etmesi.

i) İşçinin kendi isteği veya savaşması yüzünden işin güvenliğini tehlikeye düşürmesi, işyerinin malı olan veya malı olmayıp da eli altında bulunan makineleri, tesisatı veya başka eşya ve maddeleri otuz günlük ücretinin tutarıyla ödeyemeyecek derecede hasara ve kayba uğratması.

III- Zorlayıcı sebepler:

İşçiyi işyerinde bir haftadan fazla süre ile çalışmaktan alıkoyan zorlayıcı bir sebebin ortaya çıkması.

IV- İşçinin gözaltına alınması veya tutuklanması halinde devamsızlığın 17 nci maddedeki bildirim süresini aşması.

İşçi feshin yukarıdaki bentlerde öngörülen sebeplere uygun olmadığı iddiası ile 18, 20 ve 21 inci madde hükümleri çerçevesinde yargı yoluna başvurabilir.

Derhal fesih hakkını kullanma süresi

MADDE 26. - 24 ve 25 inci maddelerde gösterilen ahlak ve iyiniyet kurallarına uymayan hallere dayanarak işçi veya işveren için tanınmış olan sözleşmeyi fesih yetkisi, iki taraftan birinin bu çeşit davranışlarda bulunduğunu diğer tarafın öğrendiği günden başlayarak altı iş günü geçtikten ve her halde fiilin gerçekleşmesinden itibaren bir yıl sonra kullanılamaz. Ancak işçinin olayda maddi çıkar sağlaması halinde bir yıllık süre uygulanmaz.

Bu haller sebebiyle işçi yahut işverenden iş sözleşmesini yukarıdaki fıkrada öngörülen süre içinde feshedenlerin diğer taraftan tazminat hakları saklıdır.

Yeni iş arama izni

MADDE 27. - Bildirim süreleri içinde işveren, işçiye yeni bir iş bulması için gerekli olan iş arama iznini iş saatleri içinde ve ücret kesintisi yapmadan vermeye mecburdur. İş arama izninin süresi günde iki saatten az olamaz ve işçi isterse iş arama izin saatlerini birleştirerek toplu kullanabilir. Ancak iş arama iznini toplu kullanmak isteyen işçi, bunu işten ayrılacağı günden evvelki günlere rastlatmak ve bu durumu işverene bildirmek zorundadır.

İşveren yeni iş arama iznini vermez veya eksik kullanırsa o süreye ilişkin ücret işçiye ödenir.

İşveren, iş arama izni esnasında işçiye çalıştırır ise işçinin izin kullanarak bir çalışma karşılığı olmaksızın alacağı ücrete ilaveten, çalıştırdığı sürenin ücretini yüzde yüz zamlı öder.

Çalışma belgesi

MADDE 28. - İşten ayrılan işçiye, işveren tarafından işinin çeşidinin ne olduğunu ve süresini gösteren bir belge verilir.

Belgenin vaktinde verilmemesinden veya belgede doğru olmayan bilgiler bulunmasından zarar gören işçi veyahut işçiye işine alan yeni işveren eski işverenden tazminat isteyebilir.

Bu belgeler her türlü resim ve harçtan muaftır.

Toplu işçi çıkarma

MADDE 29. - İşveren; ekonomik, teknolojik, yapısal ve benzeri işletme, işyeri veya işin gerekleri sonucu toplu işçi çıkarmak istediğinde, bunu en az otuz gün önceden bir yazı ile, işyeri sendika temsilcilerine, ilgili bölge müdürlüğüne ve Türkiye İş Kurumuna bildirir.

İşyerinde çalışan işçi sayısı:

- 20 ile 100 işçi arasında ise, en az 10 işçinin,
- 101 ile 300 işçi arasında ise, en az yüzde on oranında işçinin,
- 301 ve daha fazla ise, en az 30 işçinin,

İşine 17 nci madde uyarınca ve bir aylık süre içinde aynı tarihte veya farklı tarihlerde son verilmesi toplu işçi çıkarma sayılır.

Birinci fıkra uyarınca yapılacak bildirimde işçi çıkarmanın sebepleri, bundan etkilenecek işçi sayısı ve grupları ile işe son verme işlemlerinin hangi zaman diliminde gerçekleşeceğine ilişkin bilgilerin bulunması zorunludur.

Bildirimden sonra işyeri sendika temsilcileri ile işveren arasında yapılacak görüşmelerde, toplu işçi çıkarmanın önlenmesi ya da çıkarılacak işçi sayısının azaltılması yahut çıkarmanın işçiler açısından olumsuz etkilerinin en aza indirilmesi konuları ele alınır. Görüşmelerin sonunda, toplantının yapıldığını gösteren bir belge düzenlenir.

Fesih bildirimleri, işverenin toplu işçi çıkarma isteğini bölge müdürlüğüne bildirmesinden otuz gün sonra hüküm doğurur.

İşyerinin bütünüyle kapatılarak kesin ve devamlı suretle faaliyete son verilmesi halinde, işveren sadece durumu en az otuz gün önceden ilgili bölge müdürlüğüne ve Türkiye İş Kurumuna bildirmek ve işyerinde ilan etmekle yükümlüdür. İşveren toplu işçi çıkarmanın kesinleşmesinden itibaren altı ay içinde aynı nitelikteki iş için yeniden işçi almak istediği takdirde nitelikleri uygun olanları tercihen işe çağırır.

Mevsim ve kampanya işlerinde çalışan işçilerin işten çıkarılmaları hakkında, işten çıkarma bu işlerin niteliğine bağlı olarak yapıyorsa, toplu işçi çıkarmaya ilişkin hükümler uygulanmaz.

İşveren toplu işçi çıkarılmasına ilişkin hükümleri 18, 19, 20 ve 21 inci madde hükümlerinin uygulanmasını engellemek amacıyla kullanamaz; aksi halde işçi bu maddelere göre dava açabilir.

Özürlü, eski hükümlü ve terör mağduru çalıştırma zorunluluğu

MADDE 30. - İşverenler elli veya daha fazla işçi çalıştırdıkları işyerlerinde her yılın Ocak ayı başından itibaren yürürlüğe girecek şekilde Bakanlar Kurulunca belirlenecek oranlarda özürlü ve eski hükümlü ile 3713 sayılı Terörle Mücadele Kanununun ek 1 inci maddesinin (B) fıkrası uyarınca istihdamı zorunlu olan terör mağduru işçiyi meslek, beden ve ruhi durumlarına uygun işlerde çalıştırmakla yükümlüdürler. Bu kapsamda çalıştırılacak işçilerin toplam oranı yüzde altıdır. Ancak özürsüzler için belirlenecek oran, toplam oranın yarısından az olamaz. Aynı il sınırları içinde birden fazla işyeri bulunan işverenin bu kapsamda çalıştırmakla yükümlü olduğu işçi sayısı, toplam işçi sayısına göre hesaplanır.

Bu kapsamda çalıştırılacak işçi sayısının tespitinde belirsiz süreli iş sözleşmesine ve belirli süreli iş sözleşmesine göre çalıştırılan işçiler esas alınır. Kısmi süreli iş sözleşmesine göre çalışanlar, çalışma süreleri dikkate alınarak tam süreli çalışmaya dönüştürülür.

Oranların hesaplanmasında yarım kadar kesirler dikkate alınmaz, yarım ve daha fazla olanlar tama dönüştürülür.

İşyerinin işçisi iken sakatlanan, eski hükümlü ya da terör mağduru olanlara öncelik tanınır.

İşverenler çalıştırmakla yükümlü oldukları işçileri Türkiye İş Kurumu aracılığı ile sağlarlar.

Bu kapsamda çalıştırılacak işçilerin nitelikleri, hangi işlerde çalıştırılabilecekleri, bunların işyerlerinde genel hükümler dışında bağlı olacakları özel çalışma ile mesleğe yönlentilmeleri, mesleki yönden işverence nasıl işe alınacakları, Adalet Bakanlığı ile Çalışma ve Sosyal Güvenlik Bakanlığınca birlikte çıkarılacak yönetmelikle düzenlenir.

Yer altı ve su altı işlerinde özürlü işçi çalıştırılmaz ve yukarıdaki hükümler uyarınca işyerlerindeki işçi sayısının tespitinde yer altı ve su altı işlerinde çalışanlar hesaba katılmaz.

Bir işyerinden malulen ayrılmak zorunda kalıp da sonradan maluliyeti ortadan kalkan işçiler eski işyerlerinde tekrar işe alınmalarını istedikleri takdirde, işveren bunları eski işleri veya benzeri işlerde boş yer varsa derhal, yoksa boşalacak ilk işe başka isteklilere tercih ederek, o andaki şartlarla işe almak zorundadır. Aranan şartlar bulunduğu halde işveren iş sözleşmesi yapma yükümlülüğünü yerine getirmezse, işe alınma isteğinde bulunan eski işçiye altı aylık ücret tutarında tazminat öder.

Eski hükümlü çalıştırılmasında kanunlardaki kamu güvenliği ile ilgili hizmetlere ilişkin özel hükümler saklıdır.

Bakanlar Kurulunca belirlenecek oranların üstünde özürlü ve eski hükümlü ve terör mağduru çalıştıran işverenlerin kontenjan fazlası işçiler için özürlü ve eski hükümlü çalıştırmakla yükümlü olmadıkları halde özürlü çalıştıran veya çalışma gücünü yüzde seksenden fazla kaybetmiş özürsüz çalıştıran işverenlerin bu şekilde çalıştırdıkları her bir özürlü için 506 sayılı Sosyal Sigortalar Kanununa göre ödemeleri gereken işveren sigorta prim hisselerinin yüzde ellisini kendisi, yüzde ellisini Hazine öder.

Bu maddeye aykırılık hallerinde 101 inci madde uyarınca tahsil edilecek para cezaları Türkiye İş Kurumu bütçesinin Maliye Bakanlığınca açılacak özel tertibine gelir kaydedilir. Bu hesapta toplanan paralar özürlü ve eski hükümlülerin mesleki eğitim ve mesleki rehabilitasyonu, kendi işini kurma ve bu gibi projelerde kullanılmak üzere Türkiye İş Kurumuna aktarılır. Toplanan paraların nerelere ve ne kadar verileceği Türkiye İş Kurumu Genel Müdürlüğünün koordinatörlüğünde, Çalışma ve Sosyal Güvenlik Bakanlığı Çalışma Genel Müdürlüğü, İş Sağlığı ve Güvenliği Genel Müdürlüğü, Özürsüzler İdaresi Başkanlığı, Adalet Bakanlığı Ceza ve Tevkif Evleri Genel Müdürlüğü, Türkiye Sakatlar Konfederasyonu ve en çok işçi ve işvereni temsil eden üst kuruluşların birer temsilcilerinden oluşan komisyon tarafından karara bağlanır. Komisyonun çalışma usul ve esasları Çalışma ve Sosyal Güvenlik Bakanlığınca çıkarılacak yönetmelikle düzenlenir.

Askerlik ve kanundan doğan çalışma

MADDE 31. - Muvazzaf askerlik ödevi dışında manevra veya herhangi bir sebeple silah altına alınan veyahut herhangi bir kanundan doğan çalışma ödevi yüzünden işinden ayrılan işçinin iş sözleşmesi işinden ayrıldığı günden başlayarak iki ay sonra işverence feshedilmiş sayılır.

İşçinin bu haktan faydalanabilmesi için o işte en az bir yıl çalışmış olması şarttır. Bir yıldan çok çalışmaya karşılık her fazla yıl için, ayrıca iki gün eklenir. Şu kadar ki bu sürenin tamamı doksan günü geçemez.

İş sözleşmesinin feshedilmiş sayılabilmesi için beklenilmesi gereken süre içinde işçinin ücreti işlemez. Ancak özel kanunların bu husustaki hükümleri saklıdır. Bu süre içinde iş sözleşmesinin Kanundan doğan başka bir sebebe dayanarak işveren veya işçi tarafından feshedildiği öteki tarafa bildirilmiş olsa bile, fesih için Kanunun gösterdiği süre bu sürenin bitiminden sonra işlemeye başlar. Ancak iş sözleşmesi belirli süreli olarak yapılmış ve sözleşme yukarıda yazılı süre içinde kendiliğinden sona eriyorsa bu madde hükümleri uygulanmaz.

Herhangi bir askeri ve kanuni ödev dolayısıyla işinden ayrılan işçiler bu ödevin sona ermesinden başlayarak iki ay içinde işe girmek istedikleri takdirde işveren bunları eski işleri veya benzeri işlerde boş yer varsa derhal, yoksa boşalacak ilk işe başka isteklilere tercih ederek, o andaki şartlarla işe almak zorundadır. Aranan şartlar

bulunduğu halde işveren iş sözleşmesi yapma yükümlülüğünü yerine getirmese, işe alınma isteğinde bulunan eski işçiye üç aylık ücret tutarında tazminat öder.

ÜÇÜNCÜ BÖLÜM

Ücret

Ücret ve ücretin ödenmesi

MADDE 32. - Genel anlamda ücret bir kimseye bir iş karşılığında işveren veya üçüncü kişiler tarafından sağlanan ve para ile ödenen tutardır.

Ücret, kural olarak, Türk parası ile işyerinde veya özel olarak açılan bir banka hesabına ödenir. Ücret yabancı para olarak kararlaştırılmış ise ödeme günündeki rayice göre Türk parası ile ödenebilir.

Emre muharrer senetle (bono ile), kuponla veya yurtda geçerli parayı temsil ettiği iddia olunan bir senetle veya diğer herhangi bir şekilde ücret ödemesi yapılamaz.

Ücret en geç ayda bir ödenir. İş sözleşmeleri veya toplu iş sözleşmeleri ile ödeme süresi bir haftaya kadar indirilebilir.

İş sözleşmelerinin sona ermesinde, işçinin ücreti ile sözleşme ve Kanundan doğan para ile ölçülmesi mümkün menfaatlerinin tam olarak ödenmesi zorunludur.

Meyhane ve benzeri eğlence yerleri ve perakende mal satan dükkan ve mağazalarda, buralarda çalışanlar hariç, ücret ödemesi yapılamaz.

Ücret alacaklarında zamanaşımı süresi beş yıldır.

İşverenin ödeme aczine düşmesi

MADDE 33. - İşverenin konkordato ilan etmesi, işveren için aciz vesikası alınması veya iflası nedenleri ile işverenin ödeme güçlüğüne düştüğü hallerde geçerli olmak üzere, işçilerin iş ilişkisinden kaynaklanan son üç aylık ücret alacaklarını karşılamak amacı ile İşsizlik Sigortası Fonu kapsamında ayrı bir Ücret Garanti Fonu oluşturulur.

Ücret Garanti Fonu, işverenlerce işsizlik sigortası primi olarak yapılan ödemelerin yıllık toplamının yüzde biridir. Ücret Garanti Fonunun oluşumu ve uygulanması ile ilgili usul ve esaslar Çalışma ve Sosyal Güvenlik Bakanlığınca çıkarılacak yönetmelikle düzenlenir.

Ücretin gününde ödenmemesi

MADDE 34. - Ücreti ödeme gününden itibaren yirmi gün içinde mücbir bir neden dışında ödenmeyen işçi, iş görme borcunu yerine getirmekten kaçınabilir. Bu nedenle kişisel kararlarına dayanarak iş görme borcunu yerine getirmemeleri sayısal olarak toplu bir nitelik kazansa dahi grev olarak nitelendirilemez. Gününde ödenmeyen ücretler için mevduata uygulanan en yüksek faiz oranı uygulanır.

Bu işçilerin bu nedenle iş akitleri çalışmadıkları için feshedilemez ve yerine yeni işçi alınamaz, bu işler başkalarına yaptırılamaz.

Ücretin saklı kısmı

MADDE 35. - İşçilerin aylık ücretlerinin dörtte birinden fazlası haczedilemez veya başkasına devir ve temlik olunamaz. Ancak, işçinin bakmak zorunda olduğu aile üyeleri için hakim tarafından takdir edilecek miktar bu paraya dahil değildir. Nafaka borcu alacaklılarının hakları saklıdır.

Kamu makamlarının ve asıl işverenlerin hakedişlerinden ücret kesme yükümlülüğü

MADDE 36. - Genel ve katma bütçeli dairelerle mahalli idareler veya kamu iktisadi teşebbüsleri yahut özel kanuna veya özel kanunla verilmiş yetkiye dayanılarak kurulan banka ve kuruluşlar; asıl işverenler müteahhide verdikleri her türlü bina, köprü, hat ve yol inşası gibi yapım ve onarım işlerinde çalışan işçilerden müteahhit veya taşeronlarca ücretleri ödenmeyenlerin bulunup bulunmadığının kontrolü, ya da ücreti ödenmeyen işçinin başvurusu üzerine, ücretleri ödenmeyen varsa müteahhitten veya taşeronlardan istenecek bordrolara göre bu ücretleri bunların hakedişlerinden öderler.

Bunun için hakediş ödeneceği ilgili idare tarafından işyerinde şantiye şefliği işyeri ilân tahtası veya işçilerin toplu bulunduğu yerler gibi işçilerin görebileceği yerlere yazılı ilân asılmak suretiyle duyurulur. Ücret alacağı olan işçilerin her hakediş dönemi için olan ücret alacaklarının üç aylık tutarından fazlası hakkında adı geçen idarelere herhangi bir sorumluluk düşmez.

Anılan müteahhitlerin bu işverenlerdeki her çeşit teminat ve hakedişleri üzerinde yapılacak her türlü devir ve el değiştirme işlemleri veya haciz ve icra takibi bu işte çalışan işçilerin ücret alacaklarını karşılayacak kısım ayrıldıktan sonra, kalan kısım üzerinde hüküm ifade eder.

Bir işverenin üçüncü kişiye karşı olan borçlarından dolayı işyerinde bulunan tesisat, malzeme, ham, yarı işlenmiş ve tam işlenmiş mallar ve başka kıymetler üzerinde yapılacak haciz ve icra takibi, bu işyerinde çalışan

işçilerin icra kararının alındığı tarihten önceki üç aylık dönem içindeki ücret alacaklarını karşılayacak kısım ayrıldıktan sonra, kalan kısım üzerinde hüküm ifade eder.

Bu maddede kamu tüzel kişilerine ve bazı teşekküllere verilen yetkileri 2 nci maddenin altıncı fıkrası gereğince sorumluluk taşıyan bütün işverenler de kullanmaya yetkilidir.

Ücret hesap pusulası

MADDE 37. - İşveren işyerinde veya bankaya yaptığı ödemelerde işçiye ücret hesabını gösterir imzalı veya işyerinin özel işaretini taşıyan bir pusula vermek zorundadır.

Bu pusulada ödemenin günü ve ilişkin olduğu dönem ile fazla çalışma, hafta tatili, bayram ve genel tatil ücretleri gibi asıl ücrete yapılan her çeşit eklemeler tutarının ve vergi, sigorta primi, avans mahsubu, nafaka ve icra gibi her çeşit kesintilerin ayrı ayrı gösterilmesi gerekir.

Bu işlemler damga vergisi ve her çeşit resim ve harçtan muaftır.

Ücret kesme cezası

MADDE 38. - İşveren toplu sözleşme veya iş sözleşmelerinde gösterilmiş olan sebepler dışında işçiye ücret kesme cezası veremez.

İşçi ücretlerinden ceza olarak yapılacak kesintilerin işçiye derhal sebepleriyle beraber bildirilmesi gerekir. İşçi ücretlerinden bu yolda yapılacak kesintiler bir ayda iki gündelikten veya parça başına yahut yapılan iş miktarına göre verilen ücretlerde işçinin iki günlük kazancından fazla olamaz.

Bu paralar işçilerin eğitimi ve sosyal hizmetleri için kullanılıp harcanmak üzere Çalışma ve Sosyal Güvenlik Bakanlığı hesabına Bakanlıkça belirtilecek Türkiye'de kurulu bulunan ve mevduat kabul etme yetkisini haiz bankalardan birine, kesildiği tarihten itibaren bir ay içinde yatırılır. Her işveren işyerinde bu paraların ayrı bir hesabını tutmaya mecburdur. Birikmiş bulunan ceza paralarının nerelere ve ne kadar verileceği Çalışma ve Sosyal Güvenlik Bakanının başkanlık edeceği ve işçi temsilcilerinin de katılacağı bir kurul tarafından karara bağlanır. Bu kurulun kimlerden teşekkül edeceği, nasıl ve hangi esaslara göre çalışacağı çıkarılacak bir yönetmelikte gösterilir.

Asgari ücret

MADDE 39. - İş sözleşmesi ile çalışan ve bu Kanunun kapsamında olan veya olmayan her türlü işçinin ekonomik ve sosyal durumlarının düzenlenmesi için Çalışma ve Sosyal Güvenlik Bakanlığınca Asgari Ücret Tespit Komisyonu aracılığı ile ücretlerin asgari sınırları en geç iki yılda bir belirlenir.

Asgari Ücret Tespit Komisyonu, Çalışma ve Sosyal Güvenlik Bakanlığının tespit edeceği üyelerden birinin başkanlığında Çalışma ve Sosyal Güvenlik Bakanlığı Çalışma Genel Müdürü veya yardımcısı, İş Sağlığı ve Güvenliği Genel Müdürü veya yardımcısı, Devlet İstatistik Enstitüsü Ekonomik İstatistikler Dairesi Başkanı veya yardımcısı, Hazine Müsteşarlığı temsilcisi, Devlet Planlama Teşkilatı Müsteşarlığından konu ile ilgili dairenin başkanı veya yetki vereceği bir görevli ile bünyesinde en çok işçiyi bulunduran en üst işçi kuruluşundan değişik işkolları için seçecekleri beş, bünyesinde en çok işvereni bulunduran işveren kuruluşundan değişik işkolları için seçeceği beş temsilciden kurulur. Asgari Ücret Tespit Komisyonu en az on üyesinin katılımıyla toplanır. Kurul, üye oylarının çoğunluğu ile karar verir. Oyların eşitliği halinde, Başkanın bulunduğu taraf çoğunluğu sağlamış sayılır.

Komisyon kararları kesindir. Kararlar Resmi Gazetede yayımlanarak yürürlüğe girer.

Komisyonun toplanma ve çalışma şekli, asgari ücretlerin tespiti sırasında uygulanacak esaslar ile başkan, üye ve raportörlere verilecek huzur hakları Maliye Bakanlığı ve Çalışma ve Sosyal Güvenlik Bakanlığının birlikte hazırlayacakları yönetmelikte belirtilir.

Asgari Ücret Tespit Komisyonunun sekretarya hizmetleri, Çalışma ve Sosyal Güvenlik Bakanlığı tarafından yerine getirilir.

Yarım ücret

MADDE 40. - 24 ve 25 inci maddelerin (III) numaralı bentlerinde gösterilen zorlayıcı sebepler dolayısıyla çalışmayan veya çalıştırılmayan işçiye bu bekleme süresi içinde bir haftaya kadar her gün için yarım ücret ödenir.

Fazla çalışma ücreti

MADDE 41. - Ülkenin genel yararları yahut işin niteliği veya üretimin artırılması gibi nedenlerle fazla çalışma yapılabilir. Fazla çalışma, Kanunda yazılı koşullar çerçevesinde, haftalık kırkbeş saati aşan çalışmalardır. 63 üncü madde hükmüne göre denkleştirme esasının uygulandığı hallerde, işçinin haftalık ortalama çalışma süresi, normal haftalık iş süresini aşmamak koşulu ile, bazı haftalarda toplam kırkbeş saati aşıya dahi bu çalışmalar fazla çalışma sayılmaz.

Her bir saat fazla çalışma için verilecek ücret normal çalışma ücretinin saat başına düşen miktarının yüzde elli yükseltilmesi suretiyle ödenir.

Haftalık çalışma süresinin sözleşmelerle kırkbeş saatin altında belirlendiği durumlarda yukarıda belirtilen esaslar dahilinde uygulanan ortalama haftalık çalışma süresini aşan ve kırkbeş saate kadar yapılan çalışmalar fazla sürelerle çalışmalardır. Fazla sürelerle çalışmalarda, her bir saat fazla çalışma için verilecek ücret normal çalışma ücretinin saat başına düşen miktarının yüzde yirmibeş yükseltilmesiyle ödenir.

Fazla çalışma veya fazla sürelerle çalışma yapan işçi isterse, bu çalışmalar karşılığı zamlı ücret yerine, fazla çalıştığı her saat karşılığında bir saat otuz dakikayı, fazla sürelerle çalıştığı her saat karşılığında bir saat onbeş dakikayı serbest zaman olarak kullanabilir.

İşçi hak ettiği serbest zamanı altı ay zarfında, çalışma süreleri içinde ve ücretinde bir kesinti olmadan kullanır.

63 üncü maddenin son fıkrasında yazılı sağlık nedenlerine dayanan kısa veya sınırlı süreli işlerde ve 69 uncu maddede belirtilen gece çalışmasında fazla çalışma yapılamaz.

Fazla saatlerle çalışmak için işçinin onayının alınması gerekir.

Fazla çalışma süresinin toplamı bir yılda ikiyüzyetmiş saatten fazla olamaz.

Fazla çalışma ve fazla sürelerle çalışmaların ne şekilde uygulanacağı çıkarılacak yönetmelikte gösterilir.

Zorunlu nedenlerle fazla çalışma

MADDE 42. - Gerek bir arıza sırasında, gerek bir arızanın mümkün görülmesi halinde yahut makineler veya araç ve gereç için hemen yapılması gerekli acele işlerde, yahut zorlayıcı sebeplerin ortaya çıkmasında, işyerinin normal çalışmasını sağlayacak dereceyi aşmamak koşulu ile işçilerin hepsi veya bir kısmına fazla çalışma yaptırılabilir. Bu durumda fazla çalışma yapan işçilere uygun bir dinlenme süresi verilmesi zorunludur.

Şu kadar ki, zorunlu sebeplerle yapılan fazla çalışmalar için 41 inci maddenin birinci, ikinci ve üçüncü fıkraları hükümleri uygulanır.

Olağanüstü hallerde fazla çalışma

MADDE 43. - Seferberlik sırasında ve bu süreyi aşmamak şartıyla yurt savunmasının gereklerini karşılayan işyerlerinde fazla çalışmaya lüzum görülürse işlerin çeşidine ve ihtiyacın derecesine göre Bakanlar Kurulu günlük çalışma süresini, işçinin en çok çalışma gücüne çıkarabilir.

Bu suretle fazla çalıştırılan işçiler için verilecek ücret hakkında 41 inci maddenin birinci, ikinci ve üçüncü fıkraları hükümleri uygulanır.

Ulusal bayram ve genel tatil günlerinde çalışma

MADDE 44. - Ulusal bayram ve genel tatil günlerinde işyerlerinde çalışılıp çalışılmayacağı toplu iş sözleşmesi veya iş sözleşmeleri ile kararlaştırılır. Sözleşmelerde hüküm bulunmaması halinde söz konusu günlerde çalışılması için işçinin onayı gereklidir.

Bu günlere ait ücretler 47 nci maddeye göre ödenir.

Saklı haklar

MADDE 45. - Toplu iş sözleşmesi veya iş sözleşmelerine hafta tatili, ulusal bayram ve genel tatillerde işçilere tanınan haklara, ücretli izinlere ve yüzde usulü ile çalışan işçilerin bu Kanunla tanınan haklarına aykırı hükümler konulamaz.

Bu hususlarda işçilere daha elverişli hak ve menfaatler sağlayan kanun, toplu iş sözleşmesi, iş sözleşmesi veya gelenekten doğan kazanılmış haklar saklıdır.

Hafta tatili ücreti

MADDE 46. - Bu Kanun kapsamına giren işyerlerinde, işçilere tatil gününden önce 63 üncü maddeye göre belirlenen iş günlerinde çalışmış olmaları koşulu ile yedi günlük bir zaman dilimi içinde kesintisiz en az yirmidört saat dinlenme (hafta tatili) verilir.

Çalışılmayan hafta tatili günü için işveren tarafından bir iş karşılığı olmaksızın o günün ücreti tam olarak ödenir.

Şu kadar ki;

a) Çalışmadığı halde kanunen çalışma süresinden sayılan zamanlar ile günlük ücret ödenen veya ödenmeyen kanundan veya sözleşmeden doğan tatil günleri,

b) Evlenmelerde üç güne kadar, ana veya babanın, eşin, kardeş veya çocukların ölümünde üç güne kadar verilmesi gereken izin süreleri,

c) Bir haftalık süre içinde kalmak üzere işveren tarafından verilen diğer izinlerle hekim raporuyla verilen hastalık ve dinlenme izinleri,

Çalışılmış günler gibi hesaba katılır.

Zorlayıcı ve ekonomik bir sebep olmadan işyerindeki çalışmanın haftanın bir veya birkaç gününde işveren tarafından tatil edilmesi halinde haftanın çalışılmayan günleri ücretli hafta tatiline hak kazanmak için çalışılmış sayılır.

Bir işyerinde işin bir haftadan fazla bir süre ile tatil edilmesini gerektiren zorlayıcı sebepler ortaya çıktığı zaman, 24 ve 25 inci maddelerin (III) numaralı bentlerinde gösterilen zorlayıcı sebeplerden ötürü çalışılmayan günler için işçilere ödenen yarım ücret hafta tatili günü için de ödenir.

Yüzde usulünün uygulandığı işyerlerinde hafta tatili ücreti işverence işçiye ödenir.

Genel tatil ücreti

MADDE 47. - Bu Kanun kapsamına giren işyerlerinde çalışan işçilere, kanunlarda ulusal bayram ve genel tatil günü olarak kabul edilen günlerde çalışmazlarsa, bir iş karşılığı olmaksızın o günün ücretleri tam olarak, tatil yapmayarak çalışırlarsa ayrıca çalışılan her gün için bir günlük ücreti ödenir.

Yüzde usulünün uygulandığı işyerlerinde işçilerin ulusal bayram ve genel tatil ücretleri işverence işçiye ödenir.

Geçici iş göremezlik

MADDE 48. - İşçilere geçici iş göremezlik ödeneği verilmesi gerektiği zamanlarda geçici iş göremezlik süresine rastlayan ulusal bayram, genel tatil ve hafta tatilleri, ödeme yapılan kurum veya sandıklar tarafından geçici iş göremezlik ölçüsü üzerinden ödenir.

Hastalık nedeni ile çalışılmayan günlerde Sosyal Sigortalar Kurumu tarafından ödenen geçici iş göremezlik ödeneği aylık ücretli işçilerin ücretlerinden mahsup edilir.

Ücret şekillerine göre tatil ücreti

MADDE 49. - İşçinin tatil günü ücreti çalıştığı günlere göre bir güne düşen ücretidir.

Parça başına, akort, götürü veya yüzde usulü ile çalışan işçilerin tatil günü ücreti, ödeme döneminde kazandığı ücretin aynı süre içinde çalıştığı günlere bölünmesi suretiyle hesaplanır.

Saat ücreti ile çalışan işçilerin tatil günü ücreti saat ücretinin yedibuçuk katıdır.

Hasta, izinli veya sair sebeplerle mazeretli olduğu hallerde dahi aylığı tam olarak ödenen aylık ücretli işçilere 46, 47 ve 48 inci maddenin birinci fıkrası hükümleri uygulanmaz. Ancak bunlardan ulusal bayram ve genel tatil günlerinde çalışanlara ayrıca çalıştığı her gün için bir günlük ücreti ödenir.

Tatil ücretine girmeyen kısımlar

MADDE 50. - Fazla çalışma karşılığı olarak alınan ücretler, primler, işyerinin temelli işçisi olarak normal çalışma saatleri dışında hazırlama, tamamlama, temizleme işlerinde çalışan işçilerin bu işler için aldıkları ücretler ve sosyal yardımlar, ulusal bayram, hafta tatili ve genel tatil günleri için verilen ücretlerin tespitinde hesaba katılmaz.

Yüzdelerin ödenmesi

MADDE 51. - Otel, lokanta, eğlence yerleri ve benzeri yerler ile içki verilen ve hemen orada yenilip içilmesi için çeşitli yiyecek satan yerlerden "yüzde" usulünün uygulandığı müesseselerde işveren tarafından servis karşılığı veya başka isimlerle müşterilerin hesap pusulalarına "yüzde" eklenerek veya ayrı şekillerde alınan paralarla kendi isteği ile müşteri tarafından işverene bırakılan yahut da onun kontrolü altında bir araya toplanan paraları işveren işyerinde çalışan tüm işçilere eksiksiz olarak ödemek zorundadır.

İşveren veya işveren vekili yukarıdaki fıkrada sözü edilen paraların kendisi tarafından alındığında eksiksiz olarak işçilere dağıtıldığını belgelemekle yükümlüdür.

Yüzdelerden toplanan paraların o işyerinde çalışan işçiler arasında yapılan işlerin niteliğine göre, hangi esaslar ve oranlar çerçevesinde dağıtılacağı Çalışma ve Sosyal Güvenlik Bakanlığınca hazırlanacak bir yönetmelikle gösterilir.

Yüzdelerin belgelenmesi

MADDE 52. - Yüzde usulünün uygulandığı işyerlerinde işveren, her hesap pusulasının genel toplamını gösteren bir belgeyi işçilerin kendi aralarından seçecekleri bir temsilciye vermekle yükümlüdür. Bu belgelerin şekli ve uygulama usulleri iş sözleşmelerinde veya toplu iş sözleşmelerinde gösterilir.

Yıllık ücretli izin hakkı ve izin süreleri

MADDE 53. - İşyerinde işe başladığı günden itibaren, deneme süresi de içinde olmak üzere, en az bir yıl çalışmış olan işçilere yıllık ücretli izin verilir.

Yıllık ücretli izin hakkından vazgeçilemez.

Niteliklerinden ötürü bir yıldan az süren mevsimlik veya kampanya işlerinde çalışanlara bu Kanunun yıllık ücretli izinlere ilişkin hükümleri uygulanmaz.

İşçilere verilecek yıllık ücretli izin süresi, hizmet süresi;

a) Bir yıldan beş yıla kadar (beş yıl dahil) olanlara ondört günden,

b) Beş yıldan fazla onbeş yıldan az olanlara yirmi günden,

c) Onbeş yıl (dahil) ve daha fazla olanlara yirmialtı günden,

Az olamaz.

Ancak onsekiz ve daha küçük yaştaki işçilerle elli ve daha yukarı yaştaki işçilere verilecek yıllık ücretli izin süresi yirmi günden az olamaz.

Yıllık izin süreleri iş sözleşmeleri ve toplu iş sözleşmeleri ile artırılabilir.

Yıllık ücretli izne hak kazanma ve izni kullanma dönemi

MADDE 54. - Yıllık ücretli izine hak kazanmak için gerekli sürenin hesabında işçilerin, aynı işverenin bir veya çeşitli işyerlerinde çalıştıkları süreler birleştirilerek göz önüne alınır. Şu kadar ki, bir işverenin bu Kanun kapsamına giren işyerinde çalışmakta olan işçilerin aynı işverenin işyerlerinde bu Kanun kapsamına girmeksizin geçirmiş buldukları süreler de hesaba katılır.

Bir yıllık süre içinde 55 inci maddede sayılan haller dışındaki sebeplerle işçinin devamının kesilmesi halinde bu boşlukları karşılayacak kadar hizmet süresi eklenir ve bu suretle işçinin izin hakkını elde etmesi için gereken bir yıllık hizmet süresinin bitiş tarihi gelecek hizmet yılına aktarılır.

İşçinin gelecek izin hakları için geçmesi gereken bir yıllık hizmet süresi, bir önceki izin hakkının doğduğu günden başlayarak gelecek hizmet yılına doğru ve yukarıdaki fıkra ve 55 inci madde hükümleri gereğince hesaplanır.

İşçi yukarıdaki fıkralar ve 55 inci madde hükümlerine göre hesaplanacak her hizmet yılına karşılık, yıllık iznini gelecek hizmet yılı içinde kullanır.

Aynı bakanlığa bağlı işyerleri ile aynı bakanlığa bağlı tüzel kişilerin işyerlerinde geçen süreler ve kamu iktisadi teşebbüsleri yahut özel kanuna veya özel kanunla verilmiş yetkiye dayanılarak kurulan banka ve kuruluşlar veya bunlara bağlı işyerlerinde geçen süreler, işçinin yıllık ücretli izin hakkının hesaplanmasında göz önünde bulundurulur.

Yıllık izin bakımından çalışılmış gibi sayılan haller

MADDE 55. - Aşağıdaki süreler yıllık ücretli izin hakkının hesabında çalışılmış gibi sayılır:

a) İşçinin uğradığı kaza veya tutulduğu hastalıktan ötürü işine gidemediği günler (Ancak, 25 inci maddenin (I) numaralı bendinin (b) alt bendinde öngörülen süreden fazlası sayılmaz.).

b) Kadın işçilerin 74 üncü madde gereğince doğumdan önce ve sonra çalıştırılmadıkları günler.

c) İşçinin muvazzaf askerlik hizmeti dışında manevra veya herhangi bir kanundan dolayı ödevlendirilmesi sırasında işine gidemediği günler (Bu sürenin yılda 90 günden fazlası sayılmaz.).

d) Çalışmakta olduğu işyerinde zorlayıcı sebepler yüzünden işin aralıksız bir haftadan çok tatil edilmesi sonucu olarak işçinin çalışmadan geçirdiği zamanın onbeş günü (işçinin yeniden işe başlaması şartıyla).

e) 66 ncı maddede sözü geçen zamanlar.

f) Hafta tatili, ulusal bayram, genel tatil günleri.

g) 3153 sayılı Kanuna dayanılarak çıkarılan tüzüğe göre röntgen muayenelerinde çalışanlara pazardan başka verilmesi gereken yarım günlük izinler.

h) İşçilerin arabuluculuk toplantılarına katılmaları, hakem kurullarında bulunmaları, bu kurullarda işçi temsilciliği görevlerini yapmaları, çalışma hayatı ile ilgili mevzuata göre kurulan meclis, kurul, komisyon ve toplantılara yahut işçilik konuları ile ilgili uluslararası kuruluşların konferans, kongre veya kurullarına işçi veya sendika temsilcisi olarak katılması sebebiyle işlerine devam edemedikleri günler.

i) İşçilerin evlenmelerinde üç güne kadar, ana veya babalarının, eşlerinin, kardeş veya çocuklarının ölümünde üç güne kadar verilecek izinler.

j) İşveren tarafından verilen diğer izinler ile 65 inci maddedeki kısa çalışma süreleri.

k) Bu Kanunun uygulanması sonucu olarak işçiye verilmiş bulunan yıllık ücretli izin süresi.

Yıllık ücretli iznin uygulanması

MADDE 56. - Yıllık ücretli izin işveren tarafından bölünemez.

Bu iznin 53 üncü maddede gösterilen süreler içinde işveren tarafından sürekli bir şekilde verilmesi zorunludur.

Ancak, 53 üncü maddede öngörülen izin süreleri, tarafların anlaşması ile bir bölümü on günden aşağı olmamak üzere en çok üçe bölünebilir.

İşveren tarafından yıl içinde verilmiş bulunan diğer ücretli ve ücretsiz izinler veya dinlenme ve hastalık izinleri yıllık izne mahsup edilemez.

Yıllık ücretli izin günlerinin hesabında izin süresine rastlayan ulusal bayram, hafta tatili ve genel tatil günleri izin süresinden sayılmaz.

Yıllık ücretli izinleri işyerinin kurulu bulunduğu yerden başka bir yerde geçirecek olanlara istemde bulunmaları ve bu hususu belgelemeleri koşulu ile gidiş ve dönüşlerinde yolda geçecek süreleri karşılamak üzere işveren toplam dört güne kadar ücretsiz izin vermek zorundadır. İşveren, işyerinde çalışan işçilerin yıllık ücretli izinlerini gösterir izin kayıt belgesi tutmak zorundadır.

Yıllık izin ücreti

MADDE 57. - İşveren, yıllık ücretli iznini kullanan her işçiye, yıllık izin dönemine ilişkin ücretini ilgili işçinin izine başlamasından önce peşin olarak ödemek veya avans olarak vermek zorundadır.

Bu ücretin hesabında 50 nci madde hükmü uygulanır.

Günlük, haftalık veya aylık olarak belirli bir ücrete dayanmayıp da akort, komisyon ücreti, kâra katılma ve yüzde usulü ücret gibi belirli olmayan süre ve tutar üzerinden ücret alan işçinin izin süresi için verilecek ücret, son bir yıllık süre içinde kazandığı ücretin fiili olarak çalıştığı günlere bölünmesi suretiyle bulunacak ortalama üzerinden hesaplanır.

Ancak, son bir yıl içinde işçi ücretine zam yapıldığı takdirde, izin ücreti işçinin izine çıktığı ayın başı ile zammın yapıldığı tarih arasında alınan ücretin aynı süre içinde çalışılan günlere bölünmesi suretiyle hesaplanır.

Yüzde usulünün uygulandığı yerlerde bu ücret, yüzdelerden toplanan para dışında işveren tarafından ödenir. Yıllık ücretli izin süresine rastlayan hafta tatili, ulusal bayram ve genel tatil ücretleri ayrıca ödenir.

İzinde çalışma yasağı

MADDE 58. - Yıllık ücretli iznini kullanmakta olan işçinin izin süresi içinde ücret karşılığı bir işte çalıştığı anlaşılırsa, bu izin süresi içinde kendisine ödenen ücret işveren tarafından geri alınabilir.

Sözleşmenin sona ermesinde izin ücreti

MADDE 59. - İş sözleşmesinin, herhangi bir nedenle sona ermesi halinde işçinin hak kazanıp da kullanmadığı yıllık izin sürelerine ait ücreti, sözleşmenin sona erdiği tarihteki ücreti üzerinden kendisine veya hak sahiplerine ödenir. Bu ücrete ilişkin zaman aşımı iş sözleşmesinin sona erdiği tarihten itibaren başlar.

İşveren tarafından iş sözleşmesinin feshedilmesi halinde 17 nci maddede belirtilen bildirim süresiyle, 27 nci madde gereğince işçiye verilmesi zorunlu yeni iş arama izinleri yıllık ücretli izin süreleri ile iç içe giremez.

İzinlere ilişkin düzenlemeler

MADDE 60. - Yıllık ücretli izinlerin, yürütülen işlerin niteliğine göre yıl boyunca hangi dönemlerde kullanılacağı, izinlerin ne suretle ve kimler tarafından verileceği veya sıraya bağlı tutulacağı, yıllık izninin faydalı olması için işveren tarafından alınması gereken tedbirler ve izinlerin kullanılması konusuna ilişkin usuller ve işverence tutulması zorunlu kayıtların şekli Çalışma ve Sosyal Güvenlik Bakanlığı tarafından hazırlanacak bir yönetmelikle gösterilir.

Sigorta primleri

MADDE 61. - Sigortalılara yıllık ücretli izin süresi için ödenecek ücretler üzerinden iş kazaları ile meslek hastalıkları primleri hariç, diğer sigorta primlerinin, 506 sayılı Sosyal Sigortalar Kanunundaki esaslar çerçevesinde işçi ve işverenler yönünden ödenmesine devam olunur.

Ücretten indirim yapılamayacak haller

MADDE 62. - Her türlü işte uygulanmakta olan çalışma sürelerinin yasal olarak daha aşağı sınırlara indirilmesi veya işverene düşen yasal bir yükümlülüğün yerine getirilmesi nedeniyle ya da bu Kanun hükümlerinden herhangi birinin uygulanması sonucuna dayanılarak işçi ücretlerinden her ne şekilde olursa olsun eksiltme yapılamaz.

DÖRDÜNCÜ BÖLÜM

İşin Düzenlenmesi

Çalışma süresi

MADDE 63. - Genel bakımdan çalışma süresi haftada en çok kırkbeş saattir. Aksi kararlaştırılmamışsa bu süre, işyerlerinde haftanın çalışılan günlerine eşit ölçüde bölünerek uygulanır.

Tarafların anlaşması ile haftalık normal çalışma süresi, işyerlerinde haftanın çalışılan günlerine, günde onbir saati aşmamak koşulu ile farklı şekilde dağıtılabilir. Bu halde, iki aylık süre içinde işçinin haftalık ortalama çalışma süresi, normal haftalık çalışma süresini aşamaz. Denkleştirme süresi toplu iş sözleşmeleri ile dört aya kadar artırılabilir.

Çalışma sürelerinin yukarıdaki esaslar çerçevesinde uygulama şekilleri, Çalışma ve Sosyal Güvenlik Bakanlığı tarafından hazırlanacak bir yönetmelikle düzenlenir.

Sağlık kuralları bakımından günde ancak yedibuçuk saat ve daha az çalışması gereken işler, Çalışma ve Sosyal Güvenlik Bakanlığı ile Sağlık Bakanlığı tarafından müştereken hazırlanacak bir yönetmelikle düzenlenir.

Telafi çalışması

MADDE 64. - Zorunlu nedenlerle işin durması, ulusal bayram ve genel tatillerden önce veya sonra işyerinin tatil edilmesi veya benzer nedenlerle işyerinde normal çalışma sürelerinin önemli ölçüde altında çalışılması veya tamamen tatil edilmesi ya da işçinin talebi ile kendisine izin verilmesi hallerinde, işveren iki ay içinde

çalışılmayan süreler için telafi çalışması yaptırabilir. Bu çalışmalar fazla çalışma veya fazla sürelerle çalışma sayılmaz.

Telafi çalışmaları, günlük en çok çalışma süresini aşmamak koşulu ile günde üç saatten fazla olamaz. Tatil günlerinde telafi çalışması yaptırılmaz.

Kısa çalışma ve kısa çalışma ödeneği

MADDE 65. - Genel ekonomik kriz veya zorlayıcı sebeplerle işyerindeki haftalık çalışma sürelerini geçici olarak önemli ölçüde azaltan veya işyerinde faaliyeti tamamen veya kısmen geçici olarak durduran işveren, durumu derhal gerekçeleri ile birlikte Türkiye İş Kurumuna, varsa toplu iş sözleşmesi tarafı sendikaya bir yazı ile bildirir. Talebin uygunluğunun tespiti Çalışma ve Sosyal Güvenlik Bakanlığınca yapılır. Bunun usul ve esasları bir yönetmelikle belirlenir.

Yukarıda belirtilen nedenlerle işyerinde geçici olarak en az dört hafta işin durması veya kısa çalışma hallerinde işçilere çalıştırılmadıkları süre için işsizlik sigortasından kısa çalışma ödeneği ödenir. Kısa çalışma süresi, zorlayıcı sebebin devamı süresini ve herhalde üç ayı aşamaz. İşçinin kısa çalışma ödeneğine hak kazanabilmesi için, çalışma süreleri ve işsizlik sigortası primi ödeme gün sayısı bakımından işsizlik ödeneğine hak kazanma şartlarını yerine getirmesi gerekir.

Günlük kısa çalışma ödeneğinin miktarı, işsizlik ödeneğinin miktarı kadardır.

Zorlayıcı sebeplerle işyerinde faaliyetin tamamen veya kısmen geçici olarak durması halinde, işsizlik ödeneği ödemeleri 24 üncü maddenin (III) numaralı bendinde ve 40 ıncı maddede öngörülen bir haftalık süreden sonra başlar.

Kısa çalışma ödeneği aldığı süre içinde işçinin hastalık ve analık sigortasına ait primler İşsizlik Sigortası Fonu tarafından 2/3 oranında Sosyal Sigortalar Kurumuna aktarılır. Bu primler, sigorta primlerinin hesabında esas alınan en alt kazanç sınırı üzerinden hesaplanır. İşçi, işsizlik ödeneğinden yararlanma süresini doldurmadan tekrar işe başlar ve işsizlik sigortasından yararlanmak için 4447 sayılı Kanunun öngördüğü koşullar gerçekleşmeden işsiz kalırsa, kısa çalışma ödeneği aldığı süre çıkarıldıktan sonra, daha önce hak ettiği işsizlik ödeneği süresini dolduruncaya kadar işsizlik ödeneğinden yararlanır.

Kısa çalışma ödeneğinin ödeme süresi içinde ödenmesi gereken geçici iş göremezlik ödeneğinin miktarı kısa çalışma ödeneğinin miktarından fazla olamaz. Geçici iş göremezlik ödeneğinin ödendiği dönemde, bu maddede öngörülen hastalık ve analık sigortası primi ödenmez.

Çalışma süresinden sayılan haller

MADDE 66. - Aşağıdaki süreler işçinin günlük çalışma sürelerinden sayılır:

a) Madenlerde, taşocaklarında yahut her ne şekilde olursa olsun yeraltında veya su altında çalışılacak işlerde işçilerin kuyulara, dehlizlere veya asıl çalışma yerlerine inmeleri veya girmeleri ve bu yerlerden çıkmaları için gereken süreler.

b) İşçilerin işveren tarafından işyerlerinden başka bir yerde çalıştırılmak üzere gönderilmeleri halinde yolda geçen süreler.

c) İşçinin işinde ve her an iş görmeye hazır bir halde bulunmakla beraber çalıştırılmaksızın ve çıkacak işi bekleyerek boş geçirdiği süreler.

d) İşçinin işveren tarafından başka bir yere gönderilmesi veya işveren evinde veya bürosunda yahut işverenle ilgili herhangi bir yerde meşgul edilmesi suretiyle asıl işini yapmaksızın geçirdiği süreler.

e) Çocuk emziren kadın işçilerin çocuklarına süt vermeleri için belirtilecek süreler.

f) Demiryolları, karayolları ve köprülerin yapılması, korunması ya da onarım ve tadili gibi, işçilerin yerleşim yerlerinden uzak bir mesafede bulunan işyerlerine hep birlikte getirilip götürülmeleri gereken her türlü işlerde bunların toplu ve düzenli bir şekilde götürülüp getirilmeleri esnasında geçen süreler.

İşin niteliğinden doğmayıp da işveren tarafından sırf sosyal yardım amacıyla işyerine götürülüp getirilme esnasında araçlarda geçen süre çalışma süresinden sayılmaz.

Günlük çalışmanın başlama ve bitiş saatleri

MADDE 67. - Günlük çalışmanın başlama ve bitiş saatleri ile dinlenme saatleri işyerlerinde işçilere duyurulur.

İşin niteliğine göre işin başlama ve bitiş saatleri işçiler için farklı şekilde düzenlenebilir.

Ara dinlenmesi

MADDE 68. - Günlük çalışma süresinin ortalama bir zamanında o yerin gelenekleri ve işin gereğine göre ayarlanmak suretiyle işçilere;

a) Dört saat veya daha kısa süreli işlerde onbeş dakika,

b) Dört saatten fazla ve yedibuçuk saate kadar (yedibuçuk saat dahil) süreli işlerde yarım saat,

c) Yedibuçuk saatten fazla süreli işlerde bir saat,

Ara dinlenmesi verilir.

Bu dinlenme süreleri en az olup aralıksız verilir.

Ancak bu süreler, iklim, mevsim, o yerdeki gelenekler ve işin niteliği göz önünde tutularak sözleşmeler ile aralı olarak kullanılabilir.

Dinlenmeler bir işyerinde işçilere aynı veya değişik saatlerde kullanılabilir.

Ara dinlenmeleri çalışma süresinden sayılmaz.

Gece süresi ve gece çalışmaları

MADDE 69. - Çalışma hayatında "gece" en geç saat 20.00'de başlayarak en erken saat 06.00'ya kadar geçen ve her halde en fazla onbir saat süren dönemdir.

Bazı işlerin niteliğine ve gereğine göre yahut yurdun bazı bölgelerinin özellikleri bakımından, çalışma hayatına ilişkin "gece" başlangıcının daha geriye alınması veya yaz ve kış saatlerinin ayarlanması, yahut gün döneminin başlama ve bitme saatlerinin belirtilmesi suretiyle birinci fıkradaki hükmün uygulama şekillerini tespit etmek yahut bazı gece çalışmalarına herhangi bir oranda fazla ücret ödenmesi usulünü koymak veyahut gece işletilmelerinde ekonomik bir zorunluluk bulunmayan işyerlerinde işçilerin gece çalışmalarını yasak etmek üzere yönetmelikler çıkartılabilir.

İşçilerin gece çalışmaları yedibuçuk saati geçemez.

Gece çalıştırılacak işçilerin sağlık durumlarının gece çalışmasına uygun olduğu, işe başlamadan önce alınacak sağlık raporu ile belgelenir. Gece çalıştırılan işçiler en geç iki yılda bir defa işveren tarafından periyodik sağlık kontrolünden geçirilirler. İşçilerinin sağlık kontrollerinin masrafları işveren tarafından karşılanır.

Gece çalışması nedeniyle sağlığının bozulduğunu raporla belgeleyen işçiye işveren, mümkünse gündüz postasında durumuna uygun bir iş verir.

İşveren gece postalarında çalıştırılacak işçilerin listelerini ve bu işçiler için işe başlamadan önce alınan periyodik sağlık raporlarının bir nüshasını ilgili bölge müdürlüğüne vermekle yükümlüdür.

Gece ve gündüz işletilen ve nöbetleşe işçi postaları kullanılan işlerde, bir çalışma haftası gece çalıştırılan işçilerin, ondan sonra gelen ikinci çalışma haftası gündüz çalıştırılmaları suretiyle postalar sıraya konur. Gece ve gündüz postalarında iki haftalık nöbetleşme esası da uygulanabilir.

Postası değiştirilecek işçi kesintisiz en az onbir saat dinlendirilmeden diğer postada çalıştırılmaz.

Hazırlama, tamamlama ve temizleme işleri

MADDE 70. - Genel olarak bir işyerinde belirli çalışma saatlerinden önce veya sonra gerekli olan hazırlama veya tamamlama yahut temizleme işlerinde çalışan işçiler için işin düzenlenmesi ile ilgili hükümlerden hangilerinin uygulanmayacağı yahut ne gibi değişik şartlar ve usullerle uygulanacağı Çalışma ve Sosyal Güvenlik Bakanlığı tarafından hazırlanacak bir yönetmelikte gösterilir.

Çalıştırma yaşı ve çocukları çalıştırma yasağı

MADDE 71. - Onbeş yaşını doldurmamış çocukların çalıştırılması yasaktır. Ancak, ondört yaşını doldurmuş ve ilköğretimi tamamlamış olan çocuklar, bedensel, zihinsel ve ahlaki gelişmelerine ve eğitime devam edenlerin okullarına devamına engel olmayacak hafif işlerde çalıştırılabilirler.

Çocuk ve genç işçilerin işe yerleştirilmelerinde ve çalıştırılabilecekleri işlerde güvenlik, sağlık, bedensel, zihinsel ve psikolojik gelişmeleri, kişisel yatkınlık ve yetenekleri dikkate alınır. Çocuğun gördüğü iş onun okula gitmesine, mesleki eğitiminin devamına engel olamaz, onun derslerini düzenli bir şekilde izlemesine zarar veremez.

Onsekiz yaşını doldurmamış çocuk ve genç işçiler bakımından yasak olan işler ile onbeş yaşını tamamlamış, ancak onsekiz yaşını tamamlamamış genç işçilerin çalışmasına izin verilecek işler, ondört yaşını bitirmiş ve ilk öğretimini tamamlamış çocukların çalıştırılabilecekleri hafif işler ve çalışma koşulları Çalışma ve Sosyal Güvenlik Bakanlığı tarafından altı ay içinde çıkarılacak bir yönetmelikle belirlenir.

Temel eğitimi tamamlamış ve okula gitmeyen çocukların çalışma saatleri günde yedi ve haftada otuzbeş saatten fazla olamaz. Ancak, onbeş yaşını tamamlamış çocuklar için bu süre günde sekiz ve haftada kırk saate kadar artırılabilir.

Okula devam eden çocukların eğitim dönemindeki çalışma süreleri, eğitim saatleri dışında olmak üzere, en fazla günde iki saat ve haftada on saat olabilir. Okulun kapalı olduğu dönemlerde çalışma süreleri yukarıda birinci fıkrada öngörülen süreleri aşamaz.

Yer ve su altında çalıştırma yasağı

MADDE 72. - Maden ocakları ile kablo döşemesi, kanalizasyon ve tünel inşaatı gibi yer altında veya su altında çalışılacak işlerde onsekiz yaşını doldurmamış erkek ve her yaştaki kadınların çalıştırılması yasaktır.

Gece çalıştırma yasağı

MADDE 73. - Sanayie ait işlerde onsekiz yaşını doldurmamış çocuk ve genç işçilerin gece çalıştırılması yasaktır.

Onsekiz yaşını doldurmuş kadın işçilerin gece postalarında çalıştırılmasına ilişkin usul ve esaslar Sağlık Bakanlığının görüşü alınarak Çalışma ve Sosyal Güvenlik Bakanlığınca hazırlanacak bir yönetmelikte gösterilir.

Analık halinde çalışma ve süt izni

MADDE 74. - Kadın işçilerin doğumdan önce sekiz ve doğumdan sonra sekiz hafta olmak üzere toplam onaltı haftalık süre için çalıştırılmamaları esastır. Çoğul gebelik halinde doğumdan önce çalıştırılmayacak sekiz haftalık süreye iki hafta süre eklenir. Ancak, sağlık durumu uygun olduğu takdirde, doktorun onayı ile kadın işçi isterse doğumdan önceki üç haftaya kadar işyerinde çalışabilir. Bu durumda, kadın işçinin çalıştığı süreler doğum sonrası sürelerle eklenir.

Yukarıda öngörülen süreler işçinin sağlık durumuna ve işin özelliğine göre doğumdan önce ve sonra gerekirse artırılabilir. Bu süreler hekim raporu ile belirtilir.

Hamilelik süresince kadın işçiye periyodik kontroller için ücretli izin verilir.

Hekim raporu ile gerekli görüldüğü takdirde, hamile kadın işçi sağlığına uygun daha hafif işlerde çalıştırılır. Bu halde işçinin ücretinde bir indirim yapılmaz.

İsteği halinde kadın işçiye, onaltı haftalık sürenin tamamlanmasından veya çoğul gebelik halinde onsekiz haftalık süreden sonra altı aya kadar ücretsiz izin verilir. Bu süre, yıllık ücretli izin hakkının hesabında dikkate alınmaz.

Kadın işçilere bir yaşından küçük çocuklarını emzirmeleri için günde toplam birbuçuk saat süt izni verilir. Bu sürenin hangi saatler arasında ve kaç bölünerek kullanılacağını işçi kendisi belirler. Bu süre günlük çalışma süresinden sayılır.

İşçi özlük dosyası

MADDE 75. - İşveren çalıştırdığı her işçi için bir özlük dosyası düzenler. İşveren bu dosyada, işçinin kimlik bilgilerinin yanında, bu Kanun ve diğer kanunlar uyarınca düzenlemek zorunda olduğu her türlü belge ve kayıtları saklamak ve bunları istendiği zaman yetkili memur ve mercilere göstermek zorundadır.

İşveren, işçi hakkında edindiği bilgileri dürüstlük kuralları ve hukuka uygun olarak kullanmak ve gizli kalmasında işçinin haklı çıkarı bulunan bilgileri açıklamamakla yükümlüdür.

Yönetmelikler

MADDE 76. - Nitelikleri gereği günlük ve haftalık çalışma sürelerinin 63 üncü maddede öngörüldüğü şekilde uygulanması mümkün olmayan iş ve işyerlerinde çalışma sürelerinin günlük yasal çalışma süresini aşmayacak şekilde ve en çok altı aya kadar denkleştirme süresi tanınarak uygulanmasını sağlayacak usuller Çalışma ve Sosyal Güvenlik Bakanlığınca hazırlanacak yönetmeliklerle düzenlenir.

Nitelikleri dolayısıyla devamlı çalıştıkları için durmaksızın birbiri ardına işçi postaları çalıştırılarak işletilen yahut nöbetleşe işçi postaları ile yapılan işlerde, çalışma sürelerine, hafta tatillerine ve gece çalışmalarına ve çalışma ortasındaki zorunlu dinlenmelere dair özel usul ve esaslar Çalışma ve Sosyal Güvenlik Bakanlığınca hazırlanacak yönetmeliklerle düzenlenir.

BEŞİNCİ BÖLÜM

İş Sağlığı ve Güvenliği

İşverenlerin ve işçilerin yükümlülükleri

MADDE 77. - İşverenler işyerlerinde iş sağlığı ve güvenliğinin sağlanması için gerekli her türlü önlemi almak, araç ve gereçleri noksansız bulundurmak, işçiler de iş sağlığı ve güvenliği konusunda alınan her türlü önleme uymakla yükümlüdürler.

İşverenler işyerinde alınan iş sağlığı ve güvenliği önlemlerine uyulup uyulmadığını denetlemek, işçileri karşı karşıya buldukları mesleki riskler, alınması gerekli tedbirler, yasal hak ve sorumlulukları konusunda bilgilendirmek ve gerekli iş sağlığı ve güvenliği eğitimini vermek zorundadırlar. Yapılacak eğitimin usul ve esasları Çalışma ve Sosyal Güvenlik Bakanlığınca çıkarılacak yönetmelikle düzenlenir.

İşverenler işyerlerinde meydana gelen iş kazasını ve tespit edilecek meslek hastalığını en geç iki iş günü içinde yazı ile ilgili bölge müdürlüğüne bildirmek zorundadırlar.

Bu bölümde ve iş sağlığı ve güvenliğine ilişkin tüzük ve yönetmeliklerde yer alan hükümler işyerindeki çiraklara ve stajyerlere de uygulanır.

Sağlık ve güvenlik tüzük ve yönetmelikleri

MADDE 78. - Sağlık Bakanlığının görüşünü alarak Çalışma ve Sosyal Güvenlik Bakanlığı işyerlerinde iş sağlığı ve güvenliği önlemlerinin alınması, makineler, tesisat, araç ve gereçler ile kullanılan maddeler sebebiyle

ortaya çıkabilecek iş kazaları ve meslek hastalıklarının önlenmesi, yaş, cinsiyet ve özel durumları sebebiyle korunması gereken kişilerin çalışma şartlarının düzenlenmesi amacıyla tüzük ve yönetmelikler çıkarır.

Ayrıca bu Kanuna tabi işyerlerinde, işçi sayısı, genişlik, yapılan iş, işin özellikleri, ağırlık ve tehlikesi bakımından hangi işyerleri için kurulmaya başlamadan önce planların Çalışma ve Sosyal Güvenlik Bakanlığının yetkili teşkilatına gösterilerek kurma izni alınacağı bu işyerleri kurulduktan sonra yine aynı makama başvurularak işletme belgesi alınması gerekeceği, Sağlık Bakanlığının görüşü alınarak Çalışma ve Sosyal Güvenlik Bakanlığı tarafından hazırlanacak bir yönetmelikle belirlenir.

İşin durdurulması veya işyerinin kapatılması

MADDE 79. – Bir işyerinin tesis ve tertiplerinde, çalışma yöntem ve şekillerinde, makine ve cihazlarında işçilerin yaşamı için tehlikeli olan bir husus tespit edilirse, bu tehlike giderilinceye kadar işyerlerini iş sağlığı ve güvenliği bakımından denetlemeye yetkili iki müfettiş, bir işçi ve bir işveren temsilcisi ile Bölge Müdüründen oluşan beş kişilik bir komisyon kararıyla, tehlikenin niteliğine göre iş tamamen veya kısmen durdurulur veya işyeri kapatılır. Komisyona kıdemli iş müfettişi başkanlık eder. Komisyonun çalışmaları ile ilgili sekreteryaya işleri bölge müdürlüğü tarafından yürütülür.

Askeri işyerleri ile yurt emniyeti için gerekli maddeler üretilen işyerlerindeki komisyonun yapısı, çalışma şekil ve esasları Milli Savunma Bakanlığı ile Çalışma ve Sosyal Güvenlik Bakanlığınca birlikte hazırlanacak bir yönetmelikle belirtilir.

Bu maddeye göre verilecek durdurma veya kapatma kararına karşı işverenin yerel iş mahkemesinde altı iş günü içinde itiraz etmek yetkisi vardır.

İş mahkemesine itiraz, işin durdurulması veya işyerinin kapatılması kararının uygulanmasını durdurmaz.

Mahkeme itirazı öncelikle görüşür ve altı iş günü içinde karara bağlar. Kararlar kesindir.

Bir işyerinde çalışan işçilerin yaş, cinsiyet ve sağlık durumları böyle bir işyerinde çalışmalarına engel teşkil ediyorsa, bunlar da çalışmaktan alıkonulur.

Yukarıdaki fıkralar gereğince işyerlerinde işçiler için tehlikeli olan tesis ve tertiplerin veya makine ve cihazların ne şekilde işletilmekten alıkonulacağı ve bunların ne şekilde yeniden işletilmelerine izin verilebileceği, işyerinin kapatılması ve açılması, işin durdurulmasına veya işyerinin kapatılmasına karar verilmeye kadar acil hallerde alınacak önlemlere ilişkin hususlar ile komisyonda görev yapacak işçi ve işveren temsilcilerinin nitelikleri, seçimi, komisyonun çalışma şekil ve esasları Çalışma ve Sosyal Güvenlik Bakanlığı tarafından hazırlanacak bir yönetmelikte gösterilir.

Bir işyerinin kurulmasına ve işletilmesine izin verilmiş olması 78 inci maddede öngörülen yönetmelik hükümlerinin uygulanmasına hiçbir zaman engel olamaz.

Bu maddenin birinci fıkrası gereğince makine, tesisat ve tertibat veya işin durdurulması veya işyerinin kapatılması sebebiyle işsiz kalan işçilere işveren ücretlerini ödemeye veya ücretlerinde bir düşüklük olmamak üzere meslek veya durumlarına göre başka bir iş vermeye zorunludur.

İş sağlığı ve güvenliği kurulu

MADDE 80. - Bu Kanuna göre sanayiden sayılan, devamlı olarak en az elli işçi çalıştıran ve altı aydan fazla sürekli işlerin yapıldığı işyerlerinde her işveren bir iş sağlığı ve güvenliği kurulu kurmakla yükümlüdür.

İşverenler iş sağlığı ve güvenliği kurullarınca iş sağlığı ve güvenliği mevzuatına uygun olarak verilen kararları uygulamakla yükümlüdürler.

İş sağlığı ve güvenliği kurullarının oluşumu, çalışma yöntemleri, ödev, yetki ve yükümlülükleri Çalışma ve Sosyal Güvenlik Bakanlığınca hazırlanacak bir yönetmelikte gösterilir.

İşyeri hekimleri

MADDE 81. - Devamlı olarak en az elli işçi çalıştıran işverenler, Sosyal Sigortalar Kurumunca sağlanan tedavi hizmetleri dışında kalan, işçilerin sağlık durumunun ve alınması gereken iş sağlığı ve güvenliği önlemlerinin sağlanması, ilk yardım ve acil tedavi ile koruyucu sağlık hizmetlerini yürütmek üzere işyerindeki işçi sayısına ve işin tehlike derecesine göre bir veya daha fazla işyeri hekimi çalıştırmak ve bir işyeri sağlık birimi oluşturmakla yükümlüdür.

İşyeri hekimlerinin nitelikleri, sayısı, işe alınmaları, görev, yetki ve sorumlulukları, eğitimleri, çalışma şartları, görevlerini nasıl yürütecekleri ile işyeri sağlık birimleri, Sağlık Bakanlığı ve Türk Tabipleri Birliğinin görüşü alınarak Çalışma ve Sosyal Güvenlik Bakanlığı tarafından çıkarılacak bir yönetmelikte düzenlenir.

İş güvenliği ile görevli mühendis veya teknik elemanlar

MADDE 82. - Bu Kanuna göre sanayiden sayılan, devamlı olarak en az elli işçi çalıştıran ve altı aydan fazla sürekli işlerin yapıldığı işyerlerinde işverenler, işyerinin iş güvenliği önlemlerinin sağlanması, iş kazalarının ve meslek hastalıklarının önlenmesi için alınacak önlemlerin belirlenmesi ve uygulanmasının izlenmesi hizmetlerini

yürütmek üzere işyerindeki işçi sayısına, işyerinin niteliğine ve tehlikelilik derecesine göre bir veya daha fazla mühendis veya teknik elemanı görevlendirmekle yükümlüdürler.

İş güvenliği ile görevli mühendis veya teknik elemanların nitelikleri, sayısı, görev, yetki ve sorumlulukları, eğitimleri, çalışma şartları, görevlerini nasıl yürütecekleri, Türk Mühendis ve Mimar Odaları Birliğinin görüşü alınarak Çalışma ve Sosyal Güvenlik Bakanlığınca çıkarılacak bir yönetmelikle düzenlenir.

İşçilerin hakları

MADDE 83. - İşyerinde iş sağlığı ve güvenliği açısından işçinin sağlığını bozacak veya vücut bütünlüğünü tehlikeye sokacak yakın, acil ve hayati bir tehlike ile karşı karşıya kalan işçi, iş sağlığı ve güvenliği kuruluna başvurarak durumun tespit edilmesini ve gerekli tedbirlerin alınmasına karar verilmesini talep edebilir. Kurul aynı gün acilen toplanarak kararını verir ve durumu tutanakla tespit eder. Karar işçiye yazılı olarak bildirilir.

İş sağlığı ve güvenliği kurulunun bulunmadığı işyerlerinde talep, işveren veya işveren vekiline yapılır. İşçi tesbitin yapılmasını ve durumun yazılı olarak kendisine bildirilmesini isteyebilir. İşveren veya vekili yazılı cevap vermek zorundadır.

Kurulun işçinin talebi yönünde karar vermesi halinde işçi, gerekli iş sağlığı ve güvenliği tedbiri alınıncaya kadar çalışmaktan kaçınabilir.

İşçinin çalışmaktan kaçındığı dönem içinde ücreti ve diğer hakları saklıdır.

İş sağlığı ve güvenliği kurulunun kararına ve işçinin talebine rağmen gerekli tedbirin alınmadığı işyerlerinde işçiler altı iş günü içinde, bu Kanunun 24 üncü maddesinin (I) numaralı bendine uygun olarak belirli veya belirsiz süreli hizmet akitlerini derhal feshedebilir.

Bu Kanunun 79 uncu maddesine göre işyerinde işin durdurulması veya işyerinin kapatılması halinde bu madde hükümleri uygulanmaz.

İçki veya uyuşturucu madde kullanma yasağı

MADDE 84. - İşyerine sarhoş veya uyuşturucu madde almış olarak gelmek ve işyerinde alkollü içki veya uyuşturucu madde kullanmak yasaktır.

İşveren; işyeri eklentilerinden sayılan kısımlarda, ne gibi hallerde, hangi zamanda ve hangi şartlarla alkollü içki içilebileceğini belirleme yetkisine sahiptir.

Alkollü içki kullanma yasağı;

a) Alkollü içki yapılan işyerlerinde çalışan ve işin gereği olarak üretileni denetlemekle görevlendirilen,

b) Kapalı kaplarda veya açık olarak alkollü içki satılan veya içilen işyerlerinde işin gereği alkollü içki içmek zorunda olan,

c) İşinin niteliği gereği müşterilerle birlikte alkollü içki içmek zorunda olan,

İşçiler için uygulanmaz.

Ağır ve tehlikeli işler

MADDE 85. - Onaltı yaşını doldurmamış genç işçiler ve çocuklar ağır ve tehlikeli işlerde çalıştırılmaz.

Hangi işlerin ağır ve tehlikeli işlerden sayılacağı, kadınlarla onaltı yaşını doldurmuş fakat onsekiz yaşını bitirmemiş genç işçilerin hangi çeşit ağır ve tehlikeli işlerde çalıştırılabilecekleri Sağlık Bakanlığının görüşü alınarak Çalışma ve Sosyal Güvenlik Bakanlığınca hazırlanacak bir yönetmelikte gösterilir.

Ağır ve tehlikeli işlerde rapor

MADDE 86. - Ağır ve tehlikeli işlerde çalışacak işçilerin işe girişinde veya işin devamı süresince en az yılda bir, bedence bu işlere elverişli ve dayanıklı oldukları işyeri hekimi, işçi sağlığı dispanserleri, bunların bulunmadığı yerlerde sırası ile en yakın Sosyal Sigortalar Kurumu, sağlık ocağı, hükümet veya belediye hekimleri tarafından verilmiş muayene raporları olmadıkça, bu gibilerin işe alınmaları veya işte çalıştırılmaları yasaktır. Sosyal Sigortalar Kurumu işe ilk giriş muayenesini yapmaktan kaçınamaz.

İşyeri hekimi tarafından verilen rapora itiraz halinde, işçi en yakın Sosyal Sigortalar Kurumu hastanesi sağlık kurulunca muayeneye tabi tutulur, verilen rapor kesindir.

Yetkili memurlar isteyince, bu raporları işveren kendilerine göstermek zorundadır.

Bu raporlar damga vergisi ve her çeşit resim ve harçtan muaftır.

On sekiz yaşından küçük işçiler için rapor

MADDE 87. - Ondört yaşından onsekiz yaşına kadar (onsekiz dahil) çocuk ve genç işçilerin işe alınmalarından önce işyeri hekimi, işçi sağlığı dispanserleri, bunların bulunmadığı yerlerde sırası ile en yakın Sosyal Sigortalar Kurumu, sağlık ocağı, hükümet veya belediye hekimlerine muayene ettirilerek işin niteliğine ve şartlarına göre vücut yapılarının dayanıklı olduğunun raporla belirtilmesi ve bunların onsekiz yaşını dolduruncaya kadar altı ayda bir defa aynı şekilde doktor muayenesinden geçirilerek bu işte çalışmaya devamlarına bir sakınca olup olmadığının kontrol ettirilmesi ve bütün bu raporların işyerinde saklanarak yetkili

memurların isteđi üzerine kendilerine gösterilmesi zorunludur. Sosyal Sigortalar Kurumu işe ilk giriş muayenesini yapmaktan kaçınmaz.

Birinci fıkrada yazılı hekimlerce verilen rapora itiraz halinde, işçi en yakın Sosyal Sigortalar Kurumu hastanesi sağlık kurulunca muayeneye tabi tutulur, verilen rapor kesindir.

Bu raporlar damga vergisi ve her çeşit resim ve harçtan muaftır.

Gebe veya çocuk emziren kadınlar için yönetmelik

MADDE 88. - Gebe veya çocuk emziren kadınların hangi dönemlerde ne gibi işlerde çalıştırılmalarının yasak olduğu ve bunların çalışmalarında sakınca olmayan işlerde hangi şartlar ve usullere uyacakları, ne suretle emzirme odaları veya çocuk bakım yurdu (kres) kurulması gerektiđi Sağlık Bakanlığının görüşü alınarak Çalışma ve Sosyal Güvenlik Bakanlığı tarafından hazırlanacak bir yönetmelikte gösterilir.

Çeşitli yönetmelikler

MADDE 89. - Sağlık Bakanlığının görüşü alınarak Çalışma ve Sosyal Güvenlik Bakanlığı;

a) Ağır ve tehlikeli işlerden başka işler için de işçilerin işe başlamadan hekim muayenesinden geçirilmelerini,

b) Bazı işlerde çalışan işçilerin belirli sürelerde genel olarak sağlık muayenesinden geçirilmelerini,

c) Çeşitli veya bir kısım işlerde çalışan işçilerin sağlık durumlarının aksaması, yaptıkları işin ürünlerine ve genel sağlığa yahut birlikte çalıştıkları öteki işçilere zararlı olursa, bu gibilerin o işlerden çıkarılmalarını,

d) Ne durumda ve ne gibi şartları haiz olan işyerlerinde banyo, uyku, dinlenme ve yemek yerleri ile işçi evleri ve işçi eğitimi yerleri yapılmasını,

Öngören yönetmelikler hazırlayabilir.

ALTINCI BÖLÜM

İş ve İşçi Bulma

İş ve işçi bulmaya aracılık

MADDE 90. - İş arayanların elverişli oldukları işlere yerleştirilmeleri ve çeşitli işler için uygun işçiler bulunmasına aracılık görevi, Türkiye İş Kurumu ve bu hususta izin verilen özel istihdam bürolarınca yerine getirilir.

YEDİNCİ BÖLÜM

Çalışma Hayatının Denetimi ve Teftişi

Devletin yetkisi

MADDE 91. - Devlet, çalışma hayatı ile ilgili mevzuatın uygulanmasını izler, denetler ve teftiş eder. Bu ödev Çalışma ve Sosyal Güvenlik Bakanlığına bağlı ihtiyaca yetecek sayı ve özellikte teftiş ve denetlemeye yetkili iş müfettişlerince yapılır.

Askeri işyerleriyle yurt güvenliği için gerekli maddeler üretilen işyerlerinin denetim ve teftişi konusu ve sonuçlarına ait işlemler Milli Savunma Bakanlığı ile Çalışma ve Sosyal Güvenlik Bakanlığınca birlikte hazırlanacak yönetmeliğe göre yürütülür.

Yetkili makam ve memurlar

MADDE 92. - 91 inci madde hükmünün uygulanması için iş hayatının izlenmesi, denetlenmesi ve teftişiyle ödevli olan iş müfettişleri, işyerlerini ve eklentilerini, işin yürütülmesi tarzını ve ilgili belgeleri, araç ve gereçleri, cihaz ve makineleri, ham ve işlenmiş maddelerle, iş için gerekli olan malzemeyi 93 üncü maddede yazılı esaslara uyarak gerektiđi zamanlarda ve işçilerin yaşamına, sağlığına, güvenliğine, eğitimine, dinlenmesine veya oturup yatmasına ilişkin tesis ve tertipleri her zaman görmek, araştırmak ve incelemek ve bu Kanunla suç sayılan eylemlere rastladığı zaman bu hususta Çalışma ve Sosyal Güvenlik Bakanlığı tarafından çıkarılacak İş Teftişi Tüzüğünde açıklanan şekillerde bu halleri önlemek yetkisine sahiptirler.

Teftiş ve denetleme sırasında işverenler, işçiler ve bu işle ilgili görülen başka kişiler izleme, denetleme ve teftişle görevli iş müfettişleri tarafından çağrıldıkları zaman gelmek, ifade ve bilgi vermek, gerekli olan belge ve delilleri getirip göstermek ve vermek ve birinci fıkrada yazılı görevlerini yapmak için kendilerine her çeşit kolaylığı göstermek ve bu yoldaki emir ve isteklerini geciktirmeksizin yerine getirmekle yükümlüdürler.

Çalışma hayatını izleme, denetleme ve teftişe yetkili iş müfettişleri tarafından tutulan tutanaklar aksi kanıtlanıncaya kadar geçerlidir.

Yetkili memurların ödevi

MADDE 93. - İş hayatını izleme, denetleme ve teftiş yetkisi olan iş müfettişleri görevlerini yaparlarken işin normal gidişini ve işyerinin işlenmesini, inceledikleri konunun niteliğine göre mümkün olduğu kadar aksatmamak, durdurmamak ve güçleştirmemekle ve resmi işlemlerin yürütülüp sonuçlandırılması için, açıklanması gerekmedikçe, işverenin ve işyerinin meslek sırları ve şartları, ekonomik ve ticari hal ve durumları hakkında gördükleri ve öğrendikleri hususları tamamen gizli tutmak ve kendileri tarafından bilgileri ve ifadeleri

alınan yahut kendilerine başvuran veya ihbarda bulunan işçilerin ve başka kişilerin isimlerini ve kimliklerini açıklamamakla yükümlüdürler.

Muafiyet

MADDE 94. - İşçi ve işverenlerle bunların meslek kuruluşları tarafından kendilerini ilgilendiren ve iş hayatına ilişkin işlerde Çalışma ve Sosyal Güvenlik Bakanlığına yazı ile başvurma halinde bu dilekçeler ve bunlarla ilgili tutanak, evrak, defter ve işlemler damga vergisi ve her çeşit resim ve harçtan muafır.

Diğer merciler tarafından yapılan teftişler

MADDE 95. - İşyerinin kurulup açılmasına izin vermeye yetkili belediyelerle diğer ilgili makamlar işyerinin kurulmasına ve işletilmesine izin vermeden önce, Çalışma ve Sosyal Güvenlik Bakanlığınca iş mevzuatına göre verilmesi gerekli kurma izni ve işletme belgesinin varlığını araştırır. Çalışma ve Sosyal Güvenlik Bakanlığınca kurma izni ve işletme belgesi verilmemiş işyerlerine belediyeler veya diğer ilgili makamlarca da kurma veya açılma izni verilemez.

Kamu kurum ve kuruluşları, işyerlerinde yapacakları iş sağlığı ve güvenliği ile ilgili teftiş ve denetlemelerin sonuçlarını ve yapacakları işlemleri o yer için yetkili bölge müdürlüğüne bildirirler.

İşyerinin kurulup açılmasına izin vermeye yetkili belediyelerle diğer ilgili makamlar her ay bu hususta izin verdikleri, işveren ve işyerinin isim ve adresini ve yapılan işin çeşidini gösterir listeleri bir sonraki ayın onbeşine kadar o yerin bağlı bulunduğu bölge müdürlüğüne bildirirler.

İşçi ve işverenin sorumluluğu

MADDE 96. - İş denetimi ve teftişine yetkili iş müfettişleri tarafından ifade ve bilgilerine başvuru alan işçilere, işverenlerin gerek doğrudan doğruya ve gerek dolayısıyla telkinlerde bulunmaları, işçileri gerçeği saklamaya yahut değiştirmeye sevk veya herhangi bir suretle zorlamaları veyahut işçilerin ilgili makamlara başvurmaları, haber ve ifade vermeleri üzerine, bunlara karşı kötü davranışlarda bulunmaları yasaktır.

İşçilerin çalıştıkları veya ayrıldıkları işyerleriyle işverenleri hakkında gerçeğe uygun olmayan haberler vererek gereksiz işlemlerle uğraştırılmaları veya işverenleri haksız yere kötü duruma düşürmeye kalkışmaları ve iş müfettişlerince kendilerinden sorulan hususlar için doğru olmayan cevaplar vererek denetim ve teftişin yapılmasını güçleştirmek veya yanlış bir sonuca vardırarak gibi kötü niyetli davranışlarda bulunmaları yasaktır.

Zabitanın yardımı

MADDE 97. - Bu Kanun hükümlerinin tam ve gerektiği gibi uygulanabilmesi için işyerlerini teftiş ve denetlemeye yetkili iş müfettişlerinin gerekli görmeleri ve istemeleri halinde, zabıta kuvvetleri, bu iş müfettişlerinin görevlerini iyi bir şekilde yapabilmelerini sağlamak üzere her türlü yardımda bulunmakla yükümlüdürler.

SEKİZİNCİ BÖLÜM

İdari Ceza Hükümleri

İşyerini bildirme yükümlülüğüne aykırılık

MADDE 98. - Bu Kanunun 3 üncü maddesindeki işyeri bildirme yükümlülüğüne aykırı davranan işveren veya işveren vekiline çalıştırılan her işçi için elli milyon lira para cezası verilir.

Bu para cezasının kesinleşmesinden sonra bildirim yükümlülüğüne aykırılığın sürmesi halinde takip eden her ay için aynı miktar ceza uygulanır.

Genel hükümlere aykırılık

MADDE 99. - Bu Kanunun;

- 5 inci ve 7 nci maddelerde öngörülen ilke ve yükümlülüklerle aykırı davranan,
- 8 inci maddenin son fıkrasındaki belgeyi işçiye vermeyen, 14 üncü madde hükümlerine aykırı davranan,
- 28 inci maddesine aykırı olarak çalışma belgesi düzenleme yükümlülüğüne aykırı davranan veya bu belgeye gerçeğe aykırı bilgi yazan,

İşveren veya işveren vekiline bu durumdaki her işçi için elli milyon lira para cezası verilir.

Toplu işçi çıkarma ile ilgili hükümlere aykırılık

MADDE 100. - Bu Kanunun 29 uncu maddesindeki hükümlere aykırı olarak işçi çıkaran işveren veya işveren vekiline işten çıkardığı her işçi için ikiyüz milyon lira para cezası verilir.

Özürü ve eski hükümlü çalıştırma zorunluluğuna aykırılık

MADDE 101. - Bu Kanunun 30 uncu maddesindeki hükümlere aykırı olarak özürü ve eski hükümlü çalıştırmayan işveren veya işveren vekiline çalıştırmadığı her özürü ve eski hükümlü ve çalıştırmadığı her ay için yediyüzelli milyon lira para cezası verilir. Kamu kuruluşları da bu para cezasından hiçbir şekilde muaf tutulamaz.

Ücret ile ilgili hükümlere aykırılık

MADDE 102. - Bu Kanunun;

a) 32 nci maddesinde belirtilen ücret ile işçinin bu Kanundan veya toplu iş sözleşmesinden veya iş sözleşmesinden doğan ücretini süresi içinde kasden ödemeyen veya eksik ödeyen, 39 uncu maddesinde belirtilen komisyonun belirlediği asgari ücreti işçiye ödemeyen veya noksan ödeyen işveren veya işveren vekiline bu durumda olan her işçi ve her ay için yüz milyon lira para cezası,

b) 37 nci maddesine aykırı olarak ücrete ilişkin hesap pusulası düzenlemeyen veya işçi ücretlerinden 38 inci maddeye aykırı olarak ücret kesme cezası veren veya yaptığı ücret kesintisinin sebebini ve hesabını bildirmeyen 52 nci maddedeki belgeyi vermeyen işveren veya işveren vekiline ikiyüz milyon lira para cezası,

c) 41 inci maddesinde belirtilen fazla çalışmalara ilişkin ücreti ödemeyen, işçiye hak ettiği serbest zamanı altı ay zarfında kullandırmayan, fazla saatlerde yapılacak çalışmalar için işçinin onayını almayan işveren veya işveren vekiline, bu durumda olan her işçi için yüz milyon lira para cezası,

Verilir.

Yıllık ücretli izin hükümlerine aykırılık

MADDE 103. - Yıllık ücretli izni bu Kanunun 56 ncı maddesine aykırı olarak bölen veya izin ücretini 57 nci maddenin üç ve dördüncü fıkralarında belirtilen usule aykırı olarak ödeyen veya eksik ödeyen veya 59 uncu maddedeki hak edilmiş izni kullanmadan iş sözleşmesinin sona ermesi halinde bu izne ait ücreti ödemeyen veya 60 inci maddede belirtilen yönetmeliğin esas ve usullerine aykırı olarak izin kullandırmayan veya eksik kullandıran işveren veya işveren vekiline bu durumda olan her işçi için yüz milyon lira para cezası verilir.

İşin düzenlenmesine ilişkin hükümlere aykırılık

MADDE 104. - Bu Kanunun 63 üncü maddesinde ve bu maddede belirtilen yönetmelikte belirlenen çalışma sürelerine aykırı olarak işçilerini çalıştıran veya 68 inci maddesindeki ara dinlenmelerini bu maddeye göre uygulamayan veya işçileri 69 uncu maddesine aykırı olarak geceleri yedibuçuk saatten fazla çalıştıran; gece ve gündüz postalarını değiştirmeyen, 71 inci maddesi hükmüne aykırı hareket eden, 72 nci maddesi hükümlerine aykırı olarak bu maddede belirtilen yerlerde onsekiz yaşını doldurmamış erkek çocukları ve gençleri ve her yaştaki kadınları çalıştıran, 73 üncü maddesine aykırı olarak çocuk ve genç işçileri gece çalıştıran veya aynı maddede anılan yönetmelik hükümlerine aykırı hareket eden 74 üncü maddesindeki hükme aykırı olarak doğumdan önceki ve sonraki sürelerde gebe veya doğum yapmış kadınları çalıştıran veya ücretsiz izin vermeyen, 75 inci maddesindeki işçi özlük dosyalarını düzenlemeyen, 76 ncı maddesinde belirtilen yönetmelik hükümlerine uymayan işveren veya işveren vekiline beşyüz milyon lira para cezası verilir.

64 üncü ve 65 inci maddede öngörülen hükümlere aykırı davranan işveren veya işveren vekiline bu durumda olan her işçi için yüz milyon lira para cezası verilir.

İş sağlığı ve güvenliği ile ilgili hükümlere aykırılık

MADDE 105. - Bu Kanunun 78 inci maddesinin birinci fıkrasında belirtilen tüzük ve yönetmeliklerdeki hükümlere uymayan işveren veya işveren vekiline alınmayan her iş sağlığı ve güvenliği önlemi için elli milyon lira para cezası verilir. Alınmayan önlemler oranında izleyen her ay için aynı miktar para cezası uygulanır.

Bu Kanunun 77 nci maddesi hükmüne aykırı hareket eden, 78 inci maddenin ikinci fıkrasına aykırı olarak kurma izni ve işletme belgesi almadan bir işyeri açan, 79 uncu maddesi hükmüne aykırı olarak faaliyeti durdurulan işi izin almadan devam ettiren, kapatılan işyerlerini izinsiz açan, 80 inci maddesinde öngörülen iş sağlığı ve güvenliği kurullarının kurulması ve çalıştırılması ile ilgili hükümlere aykırı davranan; iş sağlığı ve güvenliği kurullarınca alınan kararları uygulamayan, 81 inci maddesine aykırı olarak işyeri hekimi çalıştırma ve işyeri sağlık birimi oluşturma yükümlülüğünü yerine getirmeyen, 82 nci maddesine aykırı olarak iş güvenliği ile görevli mühendis veya teknik eleman görevlendirme yükümlülüğünü yerine getirmeyen işveren veya işveren vekiline beşyüz milyon lira para cezası verilir.

Bu Kanunun 85 inci maddesine aykırı olarak ağır ve tehlikeli işlerde onaltı yaşından küçükleri çalıştıran veya aynı maddede belirtilen yönetmelikte gösterilen yaş kayıtlarına aykırı işçi çalıştıran işveren veya işveren vekiline beşyüz milyon lira para cezası verilir.

Bu Kanunun 86 ncı maddesi uyarınca işçilere doktor raporu almayan işveren veya işveren vekiline bu durumda olan her işçi için yüz milyon lira ve 87 nci madde gereğince çocuklara doktor raporu almayan işveren veya işveren vekiline bu durumdaki her bir çocuk için yüz milyon lira para cezası verilir.

Bu Kanunun 88 inci ve 89 uncu maddelerinde öngörülen yönetmeliklerde gösterilen şartlara ve usullere uymayan işveren veya işveren vekiline beşyüz milyon lira para cezası verilir.

İş ve işçi bulma hükümlerine aykırılık

MADDE 106. - Bu Kanunun 90 ncı maddesinde öngörülen izni almadan faaliyet gösteren işverene bir milyar lira para cezası verilir.

İş hayatının denetim ve teftişi ile ilgili hükümlere aykırılık

MADDE 107. - Bu Kanunun;

a) 92 nci maddesinin ikinci fıkrasındaki yükümlülüklerini yerine getirmeyen,

b) 96 ncı maddesindeki yasaklara uymayan,

İşveren veya işveren vekiline beş milyar lira para cezası verilir.

İş müfettişlerinin bu Kanundan veya diğer kanunlardan doğan her çeşit teftiş, denetleme yetki ve görevleri gereğince görevlerinin yerine getirilmesi sırasında, görevlerini yapma ve sonuçlandırmaya engel olan kimselere eylem başka bir suçu oluştursa dahi ayrıca beş milyar lira para cezası verilir.

İdari para cezalarının uygulanmasına ilişkin hususlar

MADDE 108. - Bu Kanunda öngörülen idari nitelikteki para cezaları gerekçesi belirtilmek suretiyle Çalışma ve Sosyal Güvenlik Bakanlığı Bölge Müdürünce verilir.

Bu Kanunda yazılı olan idari para cezaları o yerin Çalışma ve Sosyal Güvenlik Bakanlığı Bölge Müdürü tarafından verilir. Verilen idari para cezalarına dair kararlar ilgililere 11.2.1959 tarihli ve 7201 sayılı Tebliğat Kanunu hükümlerine göre tebliğ edilir. Bu cezalara karşı tebliğ tarihinden itibaren en geç yedi gün içinde yetkili idare mahkemesine itiraz edilebilir. İtiraz, idarece verilen cezanın yerine getirilmesini durdurmaz. İtiraz üzerine verilen karar kesindir. İtiraz, zaruret görülmeyen hallerde evrak üzerinde inceleme yapılarak en kısa sürede sonuçlandırılır. Bu Kanuna göre verilen idari para cezaları, 21.7.1953 tarihli ve 6183 sayılı Amme Alacaklarının Tahsil Usulü Hakkında Kanun hükümlerine göre tahsil olunur.

DOKUZUNCU BÖLÜM

Çeşitli, Geçici ve Son Hükümler

Yazılı bildirim

MADDE 109. - Bu Kanunda öngörülen bildirimlerin ilgiliye yazılı olarak ve imza karşılığında yapılması gerekir. Bildirim yapılan kişi bunu imzalamazsa, durum o yerde tutanakla tespit edilir. Ancak, 7201 sayılı Kanun kapsamına giren tebliğat anılan Kanun hükümlerine göre yapılır.

Konut kapıcılarının özel çalışma koşulları

MADDE 110. - Konut kapıcılarının hizmetlerinin kapsam ve niteliği ile çalışma süreleri, hafta tatili, ulusal bayram ve genel tatil günleri, yıllık ücretli izin hakları ve kapıcı konutları ile ilgili hususların düzenlenmesinde uygulanacak değişik şekil ve esaslar Çalışma ve Sosyal Güvenlik Bakanlığınca hazırlanacak bir yönetmelikle düzenlenir.

Sanayi, ticaret, tarım ve orman işleri

MADDE 111. - Bir işin bu Kanunun uygulanması bakımından sanayi, ticaret, tarım ve orman işlerinden sayılıp sayılmayacağını Çalışma ve Sosyal Güvenlik Bakanlığı bir yönetmelikle belirler.

Tarım ve ormandan sayılan işlerde çalışanların, çalışma koşullarına ilişkin hükümleri, hizmet akdi, ücret, işin düzenlenmesi ile ilgili hususlar Çalışma ve Sosyal Güvenlik Bakanlığınca çıkarılacak yönetmelikle düzenlenir.

Bazı kamu kurum ve kuruluşlarında çalışanların kıdem tazminatı

MADDE 112. - Kanuna veya kanunun verdiği yetkiye dayanılarak kurulan kurum ve kuruluşların haklarında bu Kanun ve 854, 5953, 5434 sayılı kanunların hükümleri uygulanmayan personeli ile kamu kuruluşlarında sözleşmeli olarak istihdam edilenlere mevzuat veya sözleşmelerine göre kıdem tazminatı niteliğinde yapılan ödemeler kıdem tazminatı sayılır.

Bazı işlerde çalışanların ücretlerinin güvencesi

MADDE 113. - Bu Kanunun 4 üncü maddesinin birinci fıkrasının (b) ve (ı) bentlerinde sayılan işyerlerinde çalışan işçiler hakkında 32, 35, 37, 38 inci madde hükümleri uygulanır. Bu maddelere aykırılık hallerinde ilgililer hakkında ilgili ceza hükümleri uygulanır.

Üçlü Danışma Kurulu

MADDE 114. - Çalışma barışının ve endüstri ilişkilerinin geliştirilmesinde, çalışma hayatıyla ilgili mevzuat çalışmalarının ve uygulamalarının izlenmesi amacıyla; Hükümet ile işveren, kamu görevlileri ve işçi sendikaları konfederasyonları arasında etkin danışmayı sağlamak üzere, üçlü temsile dayalı istişari mahiyette bir danışma kurulu oluşturulur.

Kurulun çalışma usul ve esasları çıkarılacak bir yönetmelikle düzenlenir.

Kantin açılması

MADDE 115. - İşyerlerinde, yüzelli ve daha fazla işçi çalıştırılması halinde, işçilerin ve ailelerinin gerekli ihtiyaçlarının karşılanması amacıyla işçiler tarafından kurulacak tüketim kooperatiflerine işverenlerce yer tahsis yapılabilir.

MADDE 116. – 13.6.1952 tarihli ve 5953 sayılı Basın Mesleğinde Çalışanlarla Çalıştıranlar Arasındaki Münasebetlerin Tanzimi Hakkında Kanunun 6 ncı maddesinin son fıkrası aşağıdaki şekilde değiştirilmiştir.

İş Kanununun 18, 19, 20, 21 ve 29 uncu maddesi hükümleri kıyas yoluyla uygulanır.

MADDE 117. – 5.5.1983 tarihli ve 2821 sayılı Sendikalar Kanununun 30 uncu maddesinin birinci fıkrasında geçen “1475 sayılı İş Kanununun” ibaresi “İş Kanununun”, ikinci fıkrasında geçen “1475 sayılı Kanunun 13/D” ibaresi “İş Kanununun 21 inci” şeklinde değiştirilmiştir.

MADDE 118. - 2821 sayılı Kanunun 31 inci maddesinin altıncı fıkrasında geçen "1475 sayılı Kanunun 13/A, 13/B, 13/C, 13/D, 13/E" ibareleri "İş Kanununun 18, 19, 20 ve 21 inci ", "1475 sayılı Kanunun 13/D" ibaresi "İş Kanununun 21 inci", yedinci fıkrasında geçen "1475 sayılı Kanunun 13/A" ibaresi "İş Kanununun 18 inci", "13/A, 13/B, 13/C, 13/D ve 13/E " ibareleri "18, 19, 20 ve 21 inci" şeklinde değiştirilmiştir.

Yönetmelikler

MADDE 119. - Bu Kanunda öngörülen yönetmelikler Kanunun yayımı tarihinden itibaren altı ay içerisinde çıkartılır.

Yürürlükten kaldırılan hükümler

MADDE 120. – 25.8.1971 tarihli ve 1475 sayılı İş Kanununun 14 üncü maddesi hariç diğer maddeleri yürürlükten kaldırılmıştır.

GEÇİCİ MADDE 1. - Diğer mevzuatta 1475 sayılı İş Kanununa yapılan atıflar bu Kanuna yapılmış sayılır.

Bu Kanunun 120 nci maddesi ile yürürlükte bırakılan 1475 sayılı İş Kanununun 14 üncü maddesinin birinci fıkrasının 1 inci ve 2 nci bendi ile onbirinci fıkrasında, anılan Kanunun 16, 17 ve 26 ncı maddelerine yapılan atıflar, bu Kanunun 24, 25 ve 32 nci maddelerine yapılmış sayılır.

GEÇİCİ MADDE 2. - 1475 sayılı Kanuna göre halen yürürlükte bulunan tüzük ve yönetmeliklerin bu Kanun hükümlerine aykırı olmayan hükümleri yeni yönetmelikler çıkarılıncaya kadar yürürlükte kalır.

GEÇİCİ MADDE 3. - 1475 sayılı Kanuna göre alınmış bulunan asgari ücret kararı, bu Kanunun 39 uncu maddesine göre tespit yapıncaya kadar yürürlükte kalır.

GEÇİCİ MADDE 4. - Mülga 3008 sayılı İş Kanununun 13 üncü maddesi hükümleri haklarında uygulanmayanlar için, bu Kanunun geçici 6 ncı maddesinde sözü edilen kıdem tazminatı hakkı 12.8.1967 tarihinden itibaren başlar.

İlk defa bu Kanun kapsamına girenlerin kıdem tazminatı hakları bu Kanunun yürürlüğe girdiği tarihten itibaren başlar.

GEÇİCİ MADDE 5. - 1475 sayılı Kanunun 25 inci maddesi ile 3713 sayılı Kanunun ek 1 inci maddesinin (B) fıkrasında yer alan oranlar, bu Kanunun 30 uncu maddesi uyarınca Bakanlar Kurulu tarafından yeniden belirleninceye kadar geçerlidir.

GEÇİCİ MADDE 6. – Kıdem tazminatı için bir kıdem tazminatı fonu kurulur. Kıdem tazminatı fonuna ilişkin Kanunun yürürlüğe gireceği tarihe kadar işçilerin kıdemleri için 1475 sayılı İş Kanununun 14 üncü maddesi hükümlerine göre kıdem tazminatı hakları saklıdır.

Yürürlük

MADDE 121. - Bu Kanun yayımı tarihinde yürürlüğe girer.

Yürütme

MADDE 122. - Bu Kanun hükümlerini Bakanlar Kurulu yürütür.

9/6/2003

[Sayfa Başı](#)

YÜRÜTME VE İDARE BÖLÜMÜ

Bakanlıklara Vekâlet Etme İşlemi

T.C.	
BAŞBAKANLIK	9 Haziran 2003
B.02.0.PPG.0.12-305-8935	

CUMHURBAŞKANLIĞI YÜCE KATINA

Ekonomik İşbirliği Teşkilatı (EİT) Bakanlar Konseyi 13. Toplantısı'na katılmak üzere, 10 Haziran 2003 tarihinde Kırgızistan'a gidecek olan Devlet Bakanı ve Başbakan Yardımcısı Abdüllatif Şener'in dönüşüne kadar; Devlet Bakanlığı ve Başbakan Yardımcılığına, Maliye Bakanı Kemal Unakıtan'ın vekâlet etmesini yüksek tasviplerine saygıyla arz ederim.

Recep Tayyip ERDOĞAN
Başbakan

T.C.	
CUMHURBAŞKANLIĞI	9 Haziran 2003
B.01.0.KKB.01-06-111-2003-699	

BAŞBAKANLIĞA

İLGİ : 9 Haziran 2003 gün ve B.02.0.PPG.0.12-305-8935 sayılı yazınız.

Ekonomik İşbirliği Teşkilatı (EİT) Bakanlar Konseyi 13. Toplantısı'na katılmak üzere, 10 Haziran 2003 tarihinde Kırgızistan'a gidecek olan Devlet Bakanı ve Başbakan Yardımcısı Abdüllatif ŞENER'in dönüşüne kadar; Devlet Bakanlığı ve Başbakan Yardımcılığına, Maliye Bakanı Kemal UNAKITAN'ın vekâlet etmesi uygundur.

Bilgilerini rica ederim.

Ahmet Necdet SEZER
CUMHURBAŞKANI

T.C.	
BAŞBAKANLIK	9 Haziran 2003
B.02.0.PPG.0.12-305-8936	

CUMHURBAŞKANLIĞI YÜCE KATINA

Görüşmelerde bulunmak üzere, 10 Haziran 2003 tarihinde Azerbaycan'a gidecek olan Sağlık Bakanı Recep Akdağ'ın dönüşüne kadar; Sağlık Bakanlığına, Bayındırlık ve İskan Bakanı Zeki Ergezen'in vekâlet etmesini yüksek tasviplerine saygıyla arz ederim.

Recep Tayyip ERDOĞAN
Başbakan

T.C.	
CUMHURBAŞKANLIĞI	9 Haziran 2003
B.01.0.KKB.01-06-112-2003-700	

BAŞBAKANLIĞA

İLGİ : 9 Haziran 2003 gün ve B.02.0.PPG.0.12-305-8936 sayılı yazınız.

Görüşmelerde bulunmak üzere, 10 Haziran 2003 tarihinde Azerbaycan'a gidecek olan Sağlık Bakanı Recep AKDAĞ'ın dönüşüne kadar; Sağlık Bakanlığına, Bayındırlık ve İskan Bakanı Zeki ERGEZEN'in vekâlet etmesi uygundur.

Bilgilerini rica ederim.

Ahmet Necdet SEZER
CUMHURBAŞKANI

[Sayfa Başı](#)

Bakanlar Kurulu Kararları

Karar Sayısı : 2003/5626

Bazı teknoloji geliştirme bölgelerine ait sınırlar ile ek alanların tespit edilmesine ilişkin ekli Karar'ın yürürlüğe konulması; Değerlendirme Kurulu'nun uygun görüşlerine dayanan Sanayi ve Ticaret Bakanlığı'nın 25/4/2003 tarihli ve 489 sayılı yazısı üzerine, 4691 sayılı Teknoloji Geliştirme Bölgeleri Kanunu'nun 4 üncü maddesine göre, Bakanlar Kurulu'nca 13/5/2003 tarihinde kararlaştırılmıştır.

Ahmet Necdet SEZER
CUMHURBAŞKANI

Recep Tayyip ERDOĞAN			
Başbakan			
A.GÜL	A. ŞENER	M. A. ŞAHİN	B. ATALAY
Dışişleri Bak. ve Başb. Yrd.	Devlet Bak. ve Başb. Yrd.	Devlet Bak. ve Başb. Yrd.	DevletBakanı
A. BABACAN	M. A. ŞAHİN	G. AKŞİT	K.TÜZMECİ
Devlet Bakanı	Devlet Bakanı V.	Devlet Bakanı	Devlet Bakanı
C. ÇİÇEK	A. AKSU	A.AKSU	A. ŞENER
Adalet Bakanı	Milli Savunma Bakanı V.	İçişleri Bakanı	Maliye Bakanı
C. ÇİÇEK	Z.ERGEZEN	R.AKDAĞ	B. YILDIRIM
Milli Eğitim Bakanı V.	Bayındırlık ve İskan Bakanı	Sağlık Bakanı	Ulaştırma Bakanı
S.GÜÇLÜ	M. BAŞESGİOĞLU	A. COŞKUN	
Tarım ve Köy İşleri Bakanı	Çalışma ve Sos. Güv. Bakanı	Sanayi ve Ticaret Bakanı	
M.H.GÜLER	E. MUMCU	O. PEPE	
Enerji ve Tabii Kaynaklar Bakanı	Kültür ve Turizm Bakanı	Çevre ve Orman Bakanı	

13/5/2003 Tarihli ve 2003/5626 Sayılı Kararnamenin Eki

KARAR

Madde 1 —Ekli (I) ve (I-A) sayılı haritalarda sınırları ve (I) sayılı tabloda koordinatları gösterilen alanlar, 11/12/2002 tarihli ve 2002/4965 sayılı Bakanlar Kurulu Kararı ile sınırları ve koordinatları tespit edilen İstanbul Teknik Üniversitesi Arı Teknokent Teknoloji Geliştirme Bölgesi ek alanları olarak tespit edilmiştir.

Madde 2 —a) ODTÜ Teknokent Teknoloji Geliştirme Bölgesine ait sınırlar ekli (II) sayılı haritada; koordinatlar ekli (II) sayılı tabloda,

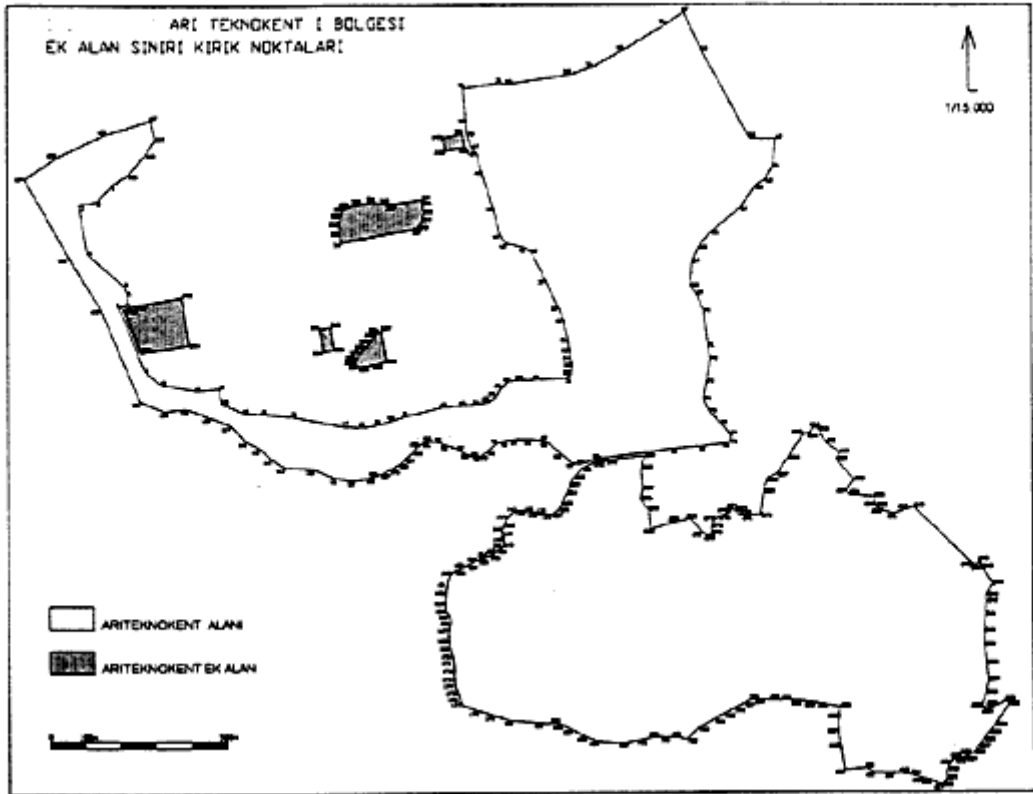
b) TÜBİTAK- Marmara Araştırma Merkezi Teknopark Teknoloji Geliştirme Bölgesine ait sınırlar ekli (III) sayılı haritada; koordinatlar ekli (III) sayılı tabloda, gösterildiği şekilde tespit edilmiştir.

Madde 3 —Bu Karar yayımı tarihinde yürürlüğe girer.

Madde 4 —Bu Kararı Sanayi ve Ticaret Bakanı yürütür.

İTÜ ARI TEKNOKENT 1 BÖLGESİ EK ALAN SINIRLARI

(I SAYILI HARITA)



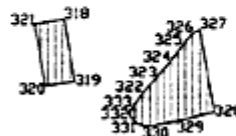
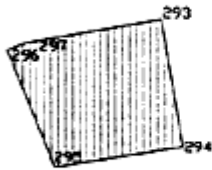
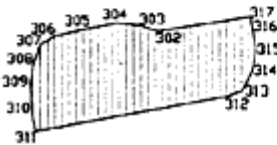
İTÜ ARI TEKNOKENT 1 BÖLGESİ
EK ALAN SINIRI KIRIK NOKTALARI

(I-A SAYILI HARITA)

ARI TEKNOKENT EK ALANI



1/5000



0 100m 500m

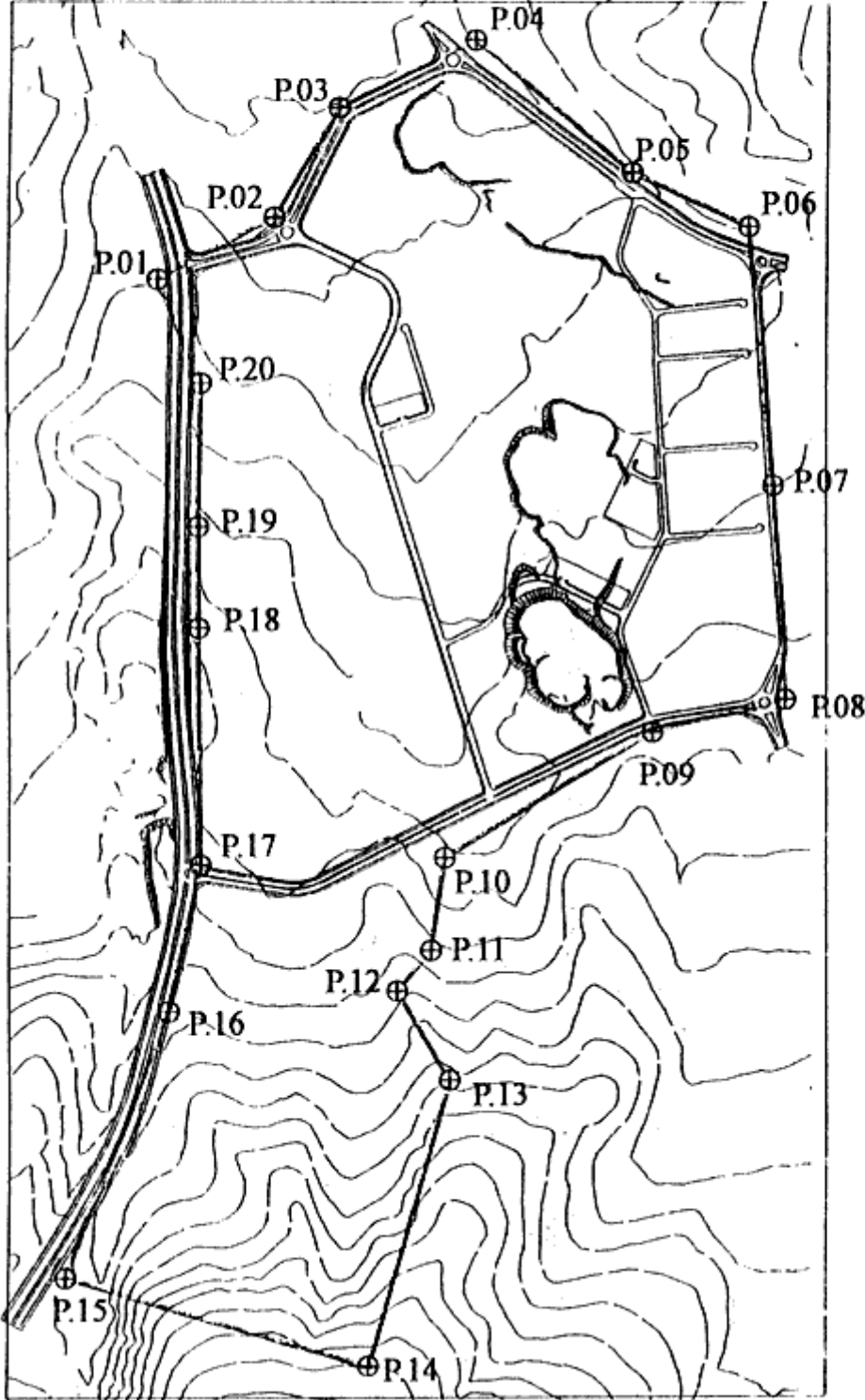
(I SAYILI TABLO)

İTÜ ARI TEKNOKENT I BÖLGESİ EK ALAN
SINIRLARININ ÜLKE KOORDİNATLARI

Nokta No	Y	X
293	4552755.75	417708.76
294	4552621.47	417730.80
295	4552599.81	417595.37
296	4552723.07	417545.95
297	4552730.88	417566.57
298	4553201.97	418444.02
299	4553164.29	418450.64
300	4553175.02	418506.17
301	4553212.24	418499.31
302	4553013.43	418284.65
303	4553019.32	418266.61
304	4553021.89	418242.68
305	4553016.38	418211.03
306	4553008.28	418176.79
307	4552999.82	418162.81
308	4552981.80	418156.18
309	4552958.63	418151.76
310	4552933.61	418152.87
311	4552908.60	418157.65
312	4552945.02	418357.53
313	4552951.64	418373.36
314	4552970.76	418384.04
315	4552993.24	418387.90
316	4553015.43	418384.60
317	4553028.40	418382.62
318	4552672.60	418126.89
319	4552606.51	418137.10
320	4552602.29	418106.84
321	4552667.33	418095.58
322	4552595.00	418208.03
323	4552610.08	418221.48
324	4552626.80	418235.59
325	4552643.19	418248.38
326	4552656.63	418259.21
327	4552661.22	418267.74
328	4552574.35	418282.17
329	4552564.52	418243.46
330	4552558.94	418210.33
331	4552563.21	418199.50
332	4552572.06	418193.60
333	4552576.32	418195.24

(II SAYILI HARİTA)

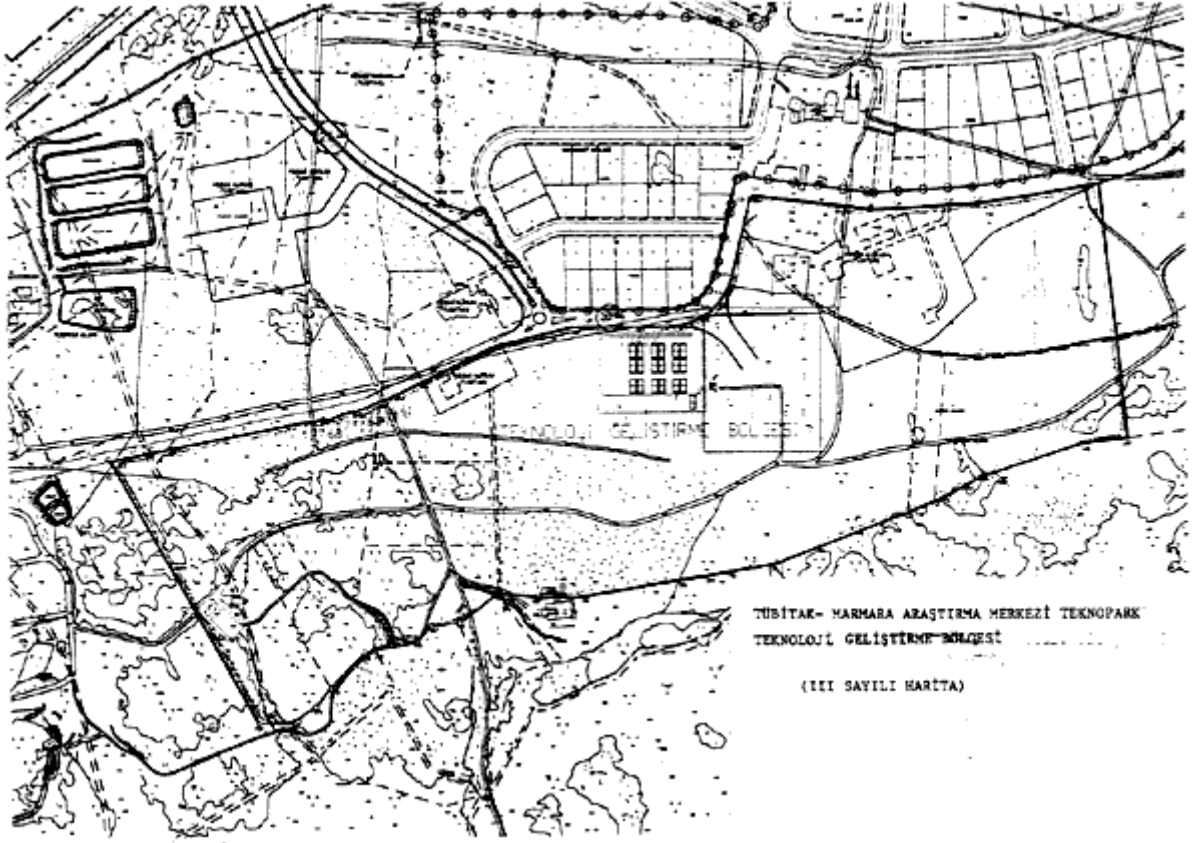
ODTÜ TEKNOKENT
TEKNOLOJİ GELİŞTİRME BÖLGESİ SINIRI
Ölçek: 1/10.000



(II SAYILI TABLO)

ODTÜ TEKNOKENT TEKNOLOJİ GELİŞTİRME BÖLGESİ SINIRLARININ
ÜLKE KOORDİNATLARI

Nokta No	Y	X
P.01	480041,	4418572
P.02	480213,	4418664
P.03	480305,	4418828
P.04	4800510,	4418933
P.05	480745,	4418731
P.06	480921,	4418651
P.07	480959,	4418271
P.08	480977,	4417949
P.09	480780,	4417902
P.10	480468,	4417712
P.11	480447,	4417575
P.12	480396,	4417515
P.13	480475,	4417385
P.14	480356,	4416954
P.15	479906,	4417089
P.16	480058,	4417490
P.17	480103,	4417702
P.18	480101,	441058
P.19	480100,	4418209
P.20	480106,	4418420



(III SAYILI TABLO)

TÜBİTAK - MARMARA ARAŞTIRMA MERKEZİ TEKNO PARK TEKNOLOJİ
GELİŞTİRME BÖLGESİ SINIRLARININ ÜLKE KOORDİNATLARI

Nokta No	Y	X
501	454105.451	4517014.523
502	454067.993	4517014.870
503	453894.430	4517335.700
514	454147.490	4517387.930
515	454186.810	4517397.350
516	454206.290	4517404.260
517	454215.656	4517408.153
518	454234.430	4517416.380
519	454263.648	4517430.419
520	454360.135	4517476.782
521	454451.402	4517499.632
522	454463.179	4517499.351
523	454525.288	4517498.717
524	454559.489	4517498.275
525	454574.383	4517499.940
527	454585.497	4517503.257
528	454596.638	4517508.704
529	454608.669	4517517.145
530	454617.936	4517527.008
531	454624.360	4517535.580
532	454629.891	4517546.610
533	454633.750	4517557.089
535	454655.649	4517651.687
536	454657.479	4517654.218

Nokta No	Y	X
537	454661.545	4517655.603
538	454799.444	4517638.225
539	454833.152	4517639.267
540	454897.052	4517643.662
542	454932.951	4517646.134
544	455076.894	4517672.089
545	455097.135	4517480.176
547	455107.841	4517359.873
548	455057.954	4517353.618
549	454936.007	4517313.848
550	454915.035	4517303.154
551	454888.884	4517289.609
552	454876.899	4517284.667
553	454844.245	4517270.505
554	454813.492	4517257.720
555	454785.806	4517247.068
556	454737.822	4517228.468
557	454681.741	4517205.548
558	454630.279	4517196.825
559	454604.135	4517192.473
560	454572.389	4517187.273
561	454458.144	4517168.086
562	454424.538	4517168.282
563	454398.596	4517168.576
564	454368.203	4517172.022
565	454354.006	4517173.061
566	454308.228	4517137.880
567	454273.923	4517133.766
568	454257.566	4517114.940
569	454232.229	4517117.790
570	454207.211	4517103.981
571	454194.362	4517102.008
573	454153.407	4517058.433
574	454135.329	4517035.093

Karar Sayısı : 2003/5629

8/1/2002 tarihli ve 4736 sayılı Kanunun 1 inci maddesinin birinci fıkrası hükmünden muaf tutulacakların tespitine dair 28/1/2002 tarihli ve 2002/3654 sayılı Kararnamenin eki Kararda değişiklik yapılmasına ilişkin ekli Kararın yürürlüğe konulması; Bayındırlık ve İskan Bakanlığı'nın 25/4/2003 tarihli ve 1317 sayılı yazısı üzerine, anılan Kanunun 1 inci maddesine göre, Bakanlar Kurulu'nca 13/5/2003 tarihinde kararlaştırılmıştır.

Ahmet Necdet SEZER
CUMHURBAŞKANI

Recep Tayyip ERDOĞAN		
Başbakan		

A.GÜL	A. ŞENER	M. A. ŞAHİN	B. ATALAY
Dışişleri Bak. ve Başb. Yrd.	Devlet Bak. ve Başb. Yrd.	Devlet Bak. ve Başb. Yrd.	DevletBakanı
A. BABACAN	M. A. ŞAHİN	G. AKŞİT	K.TÜZMEN
Devlet Bakanı	Devlet Bakanı V.	Devlet Bakanı	Devlet Bakanı
C. ÇİÇEK	A. AKSU	A.AKSU	A. ŞENER
Adalet Bakanı	Milli Savunma Bakanı V.	İçişleri Bakanı	Maliye Bakanı
C. ÇİÇEK	Z.ERGEZEN	R.AKDAĞ	B. YILDIRIM
Milli Eğitim Bakanı V.	Bayındırlık ve İskan Bakanı	Sağlık Bakanı	Ulaştırma Bakanı
S.GÜÇLÜ	M. BAŞESGİOĞLU	A. COŞKUN	
Tarım ve Köyişleri Bakanı	Çalışma ve Sos. Güv. Bakanı	Sanayi ve Ticaret Bakanı	
M.H.GÜLER	E. MUMCU	O. PEPE	
Enerji ve Tabii Kaynaklar Bakanı	Kültür ve Turizm Bakanı	Çevre ve Orman Bakanı	

13/5/2003 Tarihli ve 2003/5629 Sayılı Kararnamenin Eki

KARAR

Madde 1- 28/1/2002 tarihli ve 2002/3654 sayılı Kararnamenin eki Karara aşağıdaki maddeler 19 uncu ve 20 nci maddeler olarak eklenmiş ve söz konusu Kararın diğer madde numaraları teselsül ettirilmiştir.

“Madde 19- Okul, cami, hastane, spor tesisleri, sağlık ocağı, karakol, Hükümet binası gibi kamu hizmetlerine ayrılan veya Türk Silahlı Kuvvetlerine ait tesislerle Türkiye Kızılay Derneği ve Sosyal Hizmetler ve Çocuk Esirgeme Kurumuna ait taşınmaz mallara yönelik olarak Tapu ve Kadastro Genel Müdürlüğünce yapılacak aplikasyon, kadastro sonrası değişiklik işlemleri ve bunların kontrollük hizmetleri ile verilecek bilgi, belge ve harita örneklerinden yararlananlar, 8/1/2002 tarihli ve 4736 sayılı Kanunun 1 inci maddesinin birinci fıkrası hükmünden muafır.”

“Madde 20- 7269 sayılı Umumi Hayata Müessir Afetler Dolayısıyla Alınacak Tedbirlerle Yapılacak Yardımlara Dair Kanunun 18, 21, 22, 23 ve 42 nci maddeleri gereğince Tapu ve Kadastro Genel Müdürlüğünce yapılacak afet kadastro ve tescil işlemlerinden yararlananlar, 8/1/2002 tarihli ve 4736 sayılı Kanunun 1 inci maddesinin birinci fıkrası hükmünden muafır.”

Madde 2- Bu Karar yayımı tarihinde yürürlüğe girer.

Madde 3- Bu Karar hükümlerini Bakanlar Kurulu yürütür.

[Sayfa Başı](#)

Yönetmelikler

Adalet Bakanlığında:

Ceza İnfaz Kurumları ile Tutukevleri İşyurtları Kurumu ve İşyurtlarının İdare, Muhasebe ve İhale Yönetmeliğinde

Değişiklik Yapılmasına Dair Yönetmelik

MADDE 1 — 27/3/1998 tarihli ve 23299 sayılı Resmî Gazete’de yayımlanan Ceza İnfaz Kurumları ile Tutukevleri İşyurtları Kurumu ve İşyurtlarının İdare, Muhasebe ve İhale Yönetmeliğinin 43 üncü maddesi aşağıdaki şekilde değiştirilmiştir.

"**Madde 43** — Ceza İnfaz Kurumları ile Tutukevleri İşyurtları Kurumu ve İşyurtlarının mal veya hizmet alımları ile yapım işleri 4734 sayılı Kamu İhale Kanunu ile 4735 sayılı Kamu İhale Sözleşmeleri Kanunu ve bu Kanunlara göre yayımlanan Yönetmelikler ile diğer düzenlemelere göre; satım, kiraya verme, trampa ve gelir sağlayıcı nitelikteki işler Döner Sermayeli Kuruluşlar İhale Yönetmeliği hükümlerine göre yürütülür."

MADDE 2 — Aynı Yönetmeliğin 46 ncı maddesinin 1 inci fıkrası aşağıdaki şekilde değiştirilmiştir.

"İşyurtları Kurumunun bütçesinden kendi hesaplarına para aktarılan Adalet Bakanlığı merkez birimleri ilgisine göre Ceza ve Tevkifevleri Genel Müdürlüğü, Adli Sicil ve İstatistik Genel Müdürlüğü, İdarî ve Mali İşler Dairesi Başkanlığı, Teknik İşler Dairesi Başkanlığı, Hakim ve Savcı Adayları Eğitim Merkezi Başkanlığı ve Adli Tıp Kurumu Başkanlığı, kendi satın alma ve ihale komisyonlarını birim amirinin teklifi ve Bakan onayı ile 4734 sayılı Kamu İhale Kanunu hükümlerine göre oluştururlar."

MADDE 3 — Aynı Yönetmeliğin 47 nci maddesi aşağıdaki şekilde değiştirilmiştir.

"**Madde 47** — Bu komisyonlar;

a) Devlet Güvenlik Mahkemelerinde DGM Cumhuriyet başsavcısının, ağır ceza merkezlerinde ağır ceza Cumhuriyet başsavcısının onayı ile tensip edeceği Cumhuriyet başsavcı vekilinin yoksa Cumhuriyet savcısının başkanlığında,

b) Bölge idare, idare ve vergi mahkemelerinde mahkeme başkanının tensip edeceği görevli başkanlığında,

c) Ağır ceza merkezi olmayan yerlerde; Cumhuriyet başsavcısı, yoksa yerine bakan Cumhuriyet savcısının onayı ile diğer bir Cumhuriyet savcısının başkanlığında, yoksa idarî işler müdürü veya yazı işleri müdürü başkanlığında,

d) Cezaevleri ile ilgili işlerde Cumhuriyet başsavcısının onayı ile kurum 1 inci müdürünün başkanlığında,

e) Cezaevi işyurdu müdürlüklerinde kendi bütçelerinden yapacakları işlerde cezaevi işyurdu müdürünün onayı ile işyurdunda görevlendirilen 2 nci müdürün başkanlığında, 4734 sayılı Kamu İhale Kanunu hükümlerine göre oluşturulur.

Cumhuriyet başsavcısı, DGM Cumhuriyet başsavcısı ve mahkeme başkanları ile kendi bütçelerinden yapacakları işlerde cezaevi işyurdu müdürü komisyonların ihale yetkilisidir."

MADDE 4 — Aynı Yönetmeliğin 48 inci maddesinin son fıkrası aşağıdaki şekilde değiştirilmiştir.

"Banka üzerine keşide edilecek ödeme emirlerinde veya hak sahiplerine yaptıkları iş karşılığında verilecek çeklerde ilgili birim amiri veya yetki vereceği yardımcısı ile bir tetkik hâkiminin, tetkik hâkimi bulunmayan birimlerde birim amirinin kendi biriminden görevlendireceği bir yetkilinin imzası bulunur."

MADDE 5 — Aynı Yönetmeliğin 49 uncu maddesinin 1 inci fıkrası aşağıdaki şekilde değiştirilmiş ve 3 üncü fıkra yürürlükten kaldırılmıştır.

"Taşra birimleri yapılacak harcamanın niteliğine göre, 4734 sayılı Kamu İhale Kanunu ve Döner Sermayeli Kuruluşlar İhale Yönetmeliği hükümlerine uygun olarak merkezdeki bağlı oldukları birimden istekte bulunurlar."

MADDE 6 — Aynı Yönetmeliğin 140 ncı maddesi aşağıdaki şekilde değiştirilmiştir.

"**Madde 140** — Müşterilerden alınan alacak senetlerine ait taksitlerin herhangi birinin vaktinde ödenmemesi hâlinde yazılı tebligat yapılır ve bu tebligata rağmen ödemenin gerçekleşmemesi durumunda müteakip taksitler muacceliyet kesbedeceğinden derhal kanunî takibata geçilir."

MADDE 7 — Aynı Yönetmeliğin 161 inci maddesi aşağıdaki şekilde değiştirilmiştir.

"**Madde 161** — İş programı, matbu örneğindeki sıraya ve müessesenin iş mevzuuna göre gelir kaynaklarını göstermek ve elde edilecek tahmini gelir miktarlarını evvelki yıllara ait gelirlerle mukayese etmek ve yapılacak işler için sarf olunacak harcamalara esas teşkil edecek ihalelere ait yaklaşık maliyet tutarları yer alacak şekilde, bütçe giderlerindeki fasıl ve madde sırasına göre ve daima hakikate yakın rakamlar üzerinden mütalâa ve tespit etmek suretiyle hazırlanır."

Yürürlük

MADDE 8 — Maliye Bakanlığı ile Sayıştayın görüşü alınarak hazırlanan bu Yönetmelik yayımı tarihinde yürürlüğe girer.

Yürütme

MADDE 9 — Bu Yönetmelik hükümlerini Adalet Bakanı yürütür.

İçişleri Bakanlıđından:

**Ticari Araçlarda Reklam Bulundurulması Hakkında
Yönetmelikte Deđişiklik Yapılmasına
Dair Yönetmelik**

MADDE 1 — 28/02/1998 tarihli ve 23272 sayılı Resmî Gazete’de yayımlanarak yürürlüğe giren Ticari Araçlarda Reklam Bulundurulması Hakkında Yönetmeliđin 4 üncü maddesinde yer alan "fon" tanımı kaldırılmış, "reklam" ve "kampanya" tanımları aşıđıdaki şekilde deđiştirilmiş ve "izin belgesi" tanımından sonra gelmek üzere "şehiriçi" tanımı ilave edilmiştir.

"Reklam: Araçlarda bulundurulması izne tabi; yazı, işaret, resim, şekil, pano, ilan, flama, bayrak ve benzerleri ile sembol, sesli ve ışıklı donanımları kullanmak suretiyle bir malı, işi, kuruluşu ve hizmeti tanıtmaya faaliyetini,

Kampanya: Bir veya birden çok malı, işi, kuruluşu ve hizmeti tanıtmak amacıyla düzenlenen ve belli bir süre devam eden reklam faaliyetini,"

“Şehiriçi: Belediye ve mücavir alan sınırları içini,"

MADDE 2 — Aynı Yönetmeliđin 6 ncı maddesinin üçüncü fıkrası aşıđıdaki şekilde deđiştirilmiştir.

"Reklam şirketi, ajansı veya teşebbüs sahiplerinin trafik kuruluşlarından alacakları yetki belgesi; verilen süre ve sadece belirtilen tek bir reklam için geçerlidir. Her kampanya için ayrı ayrı olmak üzere yetki belgesi alınması zorunludur. Bir ticari kuruluş tek kampanya içerisinde deđişik marka ve ürünlerinin reklamını yapabilir."

MADDE 3 — Aynı Yönetmeliđin 7 nci maddesinin ikinci fıkrası aşıđıdaki şekilde deđiştirilmiştir.

"Ayrıca, müracaat esnasında reklam şirketi, ajansı veya teşebbüs sahipleri ile araç sahipleri veya işletenleri arasında yapılmış noter tasdikli sözleşmede yer alan araç başına düşen reklam bedelinin % 25’ine tekabül eden miktarın vergi dairesi veya mal sandıkları hesabına yatırıldığına dair banka dekontunun ibrazı zorunludur."

MADDE 4 — Aynı Yönetmeliđin 9 uncu maddesi aşıđıdaki şekilde deđiştirilmiştir.

"**Madde 9** — Reklam bulundurulmasında ve takılmasında aşıđıdaki esaslar uygulanır.

a) Reklam alanı araç karoserinin tamamıdır.

b) Araçların ön ve yan camları reklam alanı olarak kullanılmaz. Araçların arka camlarına ise dışarıdan bakıldığı zaman içerisi, içerden bakıldığı zaman dışarıyı görecek şekilde reklam takılabilir.

c) Reklamlarda kullanılacak pano, tabela ve benzerleri; ticari aracın güzergah yazısını, yan kapılarda ve araç üzerinde bulunan plaka numaraları ile diđer bulundurulması zorunlu yazı ve işaretleri kapatamaz. Araca komple reklam giydirdiğinde veya reklam renkleriyle aracın güzergah ve plaka yazılarının aynı renkte olması halinde, yazı ve plakaların aynı ebatla yazılması koşulu ile başka renklerde yazılabilir.

d) Araç üzerinde bir ticari kuruluşun deđişik markalarına yada ürünlerine ilişkin reklamlar bulunabilir.

e) Araç üzerinde bulundurulacak reklamın uygun bir yerinde yetki belgesi sahibi, reklam şirketi, ajansı veya teşebbüs sahibini belirtir bir ibarenin bulunması zorunlu olup, söz konusu kuruluş kampanya sahibi olarak addolunmaz.

f) Taksi otomobili, dolmuş otomobili, otobüs veya minibüslerde kullanılacak reklam tabelası, panosu veya benzerlerinin, araç karoserinden ayrı olarak, araç boyutlarını aşacak şekilde bulundurulması ve kullanılması yasaktır. Ancak taksi ve dolmuş otomobillerinin tavan üstüne yüksekliği 40 cm yi geçmeyecek, taksi ve dolmuş levhasını kapatmayacak ve tavanda bulunan plakayı örtmeyecek şekilde reklam panosu takılabilir. Reklam panosu plakayı örtmesi halinde panonun üzerine veya araç tavanının diđer bölümüne aynı ebatla ve renkte plaka yazısı yazılır.

g) Araçlarda bulundurulacak reklamlar; tabela, pano, bant ve benzerlerinin kullanımı usulü ile yapılabileceđi gibi tarafların anlaşması halinde araçların boyanması ya da reflektörlü folye giydirmek suretiyle de yapılabilir.

h) Araç üzerinde bulundurulacak reklamlar; silinme, zedelenme ve benzeri sebeplerle görüntü kirliliğine neden olmayacaktır.

i) Araç sahipleri veya işletenler, süresi sonunda çıkartılan reklamların araç boyasında meydana getirdiđi renk deđişikliđini 30 gün içerisinde gidermekle yükümlüdürler.

i) Reklam kampanyası bitiminde araçlar 3 gün içerisinde derhal önceki durumuna getirilir.

j) Tütün ve tütün mamulleri ile alkollü içkilerin tanıtılmasını amaçlayan reklamlar araçlarda bulundurulamaz.

k) Reklamlarda yer alacak yazı, resim, sembol ve benzeri işaretler Anayasal rejimize, Cumhuriyete, Atatürk İlke ve İnkılaplarına, milli ve manevi deđerlere, dine, ahlaka ve adaba, demokratik rejimize, milletin

ve devletin bölünmez bütünlüğüne aykırı olamaz. Ayrıca siyasi partiler ile diğer tüzel ve gerçek kişilerin siyasi mahiyet arzeden reklam ve tanıtımları bu Yönetmeliğin kapsamı ve hükümleri esas alınarak yapılamaz.

1) Belediye sınırları dahilinde 1580 sayılı Belediye Kanununun 19 uncu maddesinin beşinci fıkrasına göre belediyelerce veya belediyelerin iştirak edeceği şirketlerce işletilen ya da kiralanmak yahut da imtiyazın devri suretiyle özel ve tüzel kişilerce işletilen otobüs ve toplu taşıma araçlarında bulunacak reklamlar, 1580 sayılı Belediye Kanunu, 3030 sayılı Büyükşehir Belediyelerinin Yönetimi Hakkında Kanun ve bu kanunlara bağlı mevzuat çerçevesinde tespit edilecek ilke ve esaslar dahilinde ilgili belediye tarafından belirlenir. Belediyelerce reklam giydirilecek otobüslerde, bu Yönetmelik hükümleri ile Karayolları Trafik Yönetmeliğinin 2 sayılı cetveli hükümleri uygulanmaz.

m) Trafik komisyonlarının ticari araçlarda bulundurulacak ayırıcı işaret ve benzerleri hakkında almış olduğu kararlar bu Yönetmelikte bahsi geçen hususlar hariç olmak üzere saklıdır."

MADDE 5 — Aynı Yönetmeliğin 9 uncu maddesinden sonra gelmek üzere aşağıdaki 10 uncu madde eklenmiş, diğer maddeler buna göre teselsül ettirilmiştir.

Uygulanmayacak Hükümler

"**Madde 10** — Bu Yönetmelik kapsamında reklam giydirilen araçlardan Karayolları Trafik Yönetmeliğinin 2 sayılı cetveli hükümleri aranmaz."

Yürürlük

MADDE 6 — Bu Yönetmelik yayımı tarihinde yürürlüğe girer.

Yürütme

MADDE 7 — Bu Yönetmelik hükümlerini İçişleri Bakanı yürütür.

— • —

Enerji Piyasası Düzenleme Kurumundan:

Elektrik Piyasası Lisans Yönetmeliğinde Değişiklik Yapılmasına İlişkin Yönetmelik

MADDE 1 — 4/8/2002 tarihli ve 24836 sayılı Resmî Gazete’de yayımlanan Elektrik Piyasası Lisans Yönetmeliğine aşağıdaki Geçici 20 nci Madde eklenmiştir.

"**Geçici Madde 20** — Bu Yönetmelikte belirtilen lisans başvurusu kapsamındaki bilgi ve belgeler; mevcut sözleşmeleri kapsamında yap işlet ve yap işlet devret modelleri yoluyla üretim faaliyeti göstermekte olan veya mevcut sözleşmeleri kapsamındaki tüm işlemleri tamamlayarak üretim faaliyeti gösterme hakkı elde etmiş tüzel kişiler tarafından, 30/6/2003 tarihine kadar Kuruma sunulur ve lisans başvuruları; 8, 9 ve 10 uncu madde hükümleri saklı kalmak üzere başvurunun kabul edildiği tarihten itibaren otuz gün içerisinde sonuçlandırılır."

Yürürlük

MADDE2 — Bu Yönetmelik yayımı tarihinde yürürlüğe girer.

Yürütme

MADDE 3 — Bu Yönetmelik hükümlerini Kurul yürütür.

— • —

Enerji Piyasası Düzenleme Kurumundan:

Elektrik Piyasası Müşteri Hizmetleri Yönetmeliğinde Değişiklik Yapılmasına İlişkin Yönetmelik

MADDE 1 — 25/9/2002 tarihli ve 24887 sayılı Resmî Gazete’de yayımlanan Elektrik Piyasası Müşteri Hizmetleri Yönetmeliğinin 21 inci maddesinin (c) bendi aşağıdaki şekilde değiştirilmiştir.

"c) Perakende satış lisansı sahibi tüzel kişi tarafından düzenlenen ödeme bildirimini, son ödeme tarihinden en az on gün önce müşteriye tebliğ edilir."

Yürürlük

MADDE 2 — Bu Yönetmelik yayımı tarihinde yürürlüğe girer.

Yürütme

MADDE 3 — Bu Yönetmelik hükümlerini Kurul yürütür.

— • —

Bankacılık Düzenleme ve Denetleme Kurumundan:

Bankaların Kuruluş ve Faaliyetleri Hakkında Yönetmelikte

Değişiklik Yapılmasına İlişkin Yönetmelik

MADDE 1 — 27/6/2001 tarihli ve 24445 sayılı Resmî Gazete'de yayımlanarak yürürlüğe giren "Bankaların Kuruluş ve Faaliyetleri Hakkında Yönetmelik" in 23 üncü maddesinin (5) numaralı fıkrasının (a) bendi aşağıdaki şekilde değiştirilmiştir.

"a) Mali tabloları kredi kullandıran banka ile tam konsolidasyon yöntemine göre konsolide edilenler hariç olmak üzere, merkezleri kıyı bankacılığı bölgelerinde bulunan her türlü banka ve kredi kurumuna veya bu kurumlar tarafından ihraç olunan menkul kıymetler, verilecek garantiler veya bunların kefaletiyle ihraç olunan menkul kıymetler karşılığında kullanılacak krediler,"

Yürürlük

MADDE2 — Bu Yönetmelik yayımı tarihinde yürürlüğe girer.

Yürütme

MADDE3 — Bu Yönetmelik hükümlerini Bankacılık Düzenleme ve Denetleme Kurumu yürütür.

Trakya Üniversitesinden:

Trakya Üniversitesi Lisansüstü Eğitim-Öğretim Yönetmeliğinin 2 nci Maddesinde Değişiklik Yapılmasına Dair Yönetmelik

MADDE 1 — 3/3/1997 tarihli ve 22922 sayılı Resmî Gazete'de yayımlanan "Trakya Üniversitesi Lisansüstü Eğitim-Öğretim Yönetmeliği" nin 2 nci maddesinin (a), (b), (c) ve (d) bentleri aşağıdaki şekilde değiştirilmiştir.

"a) Yüksek lisans programına başvurabilmek için adayların bir lisans diplomasına sahip olmaları ve Müzik Anasanat Dalına başvuracak adaylar hariç diğer adayların öğrenci Seçme ve Yerleştirme Merkezi (ÖSYM) tarafından merkezi olarak yapılan Lisansüstü Eğitimi Giriş Sınavından (LES) başvurduğu programın puan türünde en az 45 standart puan (veya Graduate Record Examination (GRE) sınavının verbal ve quantitative bölümlerinden alınan toplam puanın en az 950, analytical writing bölümünden alınan puanın en az 3,5 olması.) Üniversitelerarası Kurul Yabancı Dil Sınavından (ÜDS) en az 40 (veya KPDS'den en az 40, IELTS sınavının her bölümünden en az 3.6, TOEFL test sınavından en az 433, veya TOEFL bilgisayar sınavından en az 120) puan almış olması gerekir.

Yüksek Lisans programlarına öğrenci kabulünde LES puanı yanı sıra, lisans başarı düzeyi ve adayın başvuracağı programla ilgili Enstitü Yönetim Kurulunca kurulan jüri ile yapacağı mülakat sonucu değerlendirilir. Adaylardan referans mektubu ve neden yüksek lisans yapmak istediğini belirten bir kompozisyon istenir.

Değerlendirmede;

- LES puanının % 50'si,
- Mülakat puanının % 40'ı,
- Lisans mezuniyet ağırlıklı not ortalamasının % 10'u dikkate alınır.

Ancak, Müzik Anasanat Dalının değerlendirmesi, mülakat puanının % 90'ı ve lisans mezuniyet ağırlıklı not ortalamasının % 10'u dikkate alınarak yapılır.

Adayın başarılı sayılabilmesi için yukarıda belirtilen oranların toplamının yüz üzerinden en az 65 olması gerekir ve en yüksek puandan en küçüğe doğru sıralama yapılarak ilan edilen kontenjan kadar öğrenci alınır.

b) Doktora programına başvurabilmek için adayların bir yüksek lisans diplomasına, hazırlık sınıfları hariç en az on yarıyıl süreli Tıp, Diş Hekimliği ve Veteriner Fakülteleri diplomasına, Eczacılık ve Fen Fakültesi mezunlarının ise yüksek lisans derecesine veya Sağlık Bakanlığınca düzenlenen esaslara göre bir laboratuvar dalında kazanılan uzmanlık yetkisine sahip olmaları ve Lisansüstü Eğitimi Giriş Sınavından (LES) başvurduğu programın puan türünde en az 45 standart puan (veya Graduate Record Examination (GRE) sınavının verbal ve quantitative bölümlerinden alınan toplam puanın en az 950, analytical writing bölümünden alınan puanın en az 3,5 olması.)" Doktora programına öğrenci kabulünde LES puanı ile mezuniyet durumuna göre Lisans/Yüksek Lisans not ortalaması ve Enstitü Yönetim Kurulunca kurulan jüri ile yapacağı mülakat sonucu da değerlendirilir. Başvuru için adayların sağlaması gereken diğer belgeler, referans mektubu, neden doktora yapmak istediğini belirten bir kompozisyon ve Üniversitelerarası Kurul Yabancı Dil Sınavından (ÜDS) en az 50 (veya KPDS'den en az 50, IELTS Sınavının her bölümünden en az 5.5, TOEFL test sınavından en az 477 veya TOEFL bilgisayar sınavından en az 153) puan almış olduğunu gösteren sınav sonuç belgesidir.

Değerlendirmede;

- LES puanının % 50'si,
- Mülakat puanının % 40'ı,

- Yüksek Lisans/Lisans mezuniyet ağırlıklı not ortalamasının % 10'u dikkate alınır.

Adayın başarılı sayılabilmesi için yukarıda belirtilen oranların toplamının yüz üzerinden en az 70 olması gerekir. En yüksek puandan en küçüğe doğru sıralama yapılarak ilan edilen kontenjan kadar öğrenci alınır.

Yüksek Lisans ve Lisans mezuniyet ağırlıklı not ortalaması deyimi, Tıp, Diş Hekimliği ve Veteriner Fakültesi mezunları için, anılan fakültelerden mezun olunan ağırlıklı not ortalamasını ifade eder ve hem lisans hem Yüksek Lisans mezuniyet notu yerine kullanılır.

c) Sanatta Yeterlik çalışmasına başvurabilme için adayların bir yüksek lisans diplomasına sahip olmaları, Müzik Anasanat Dalına başvuracak adaylar hariç diğer adayların Lisansüstü Eğitimi Giriş Sınavının (LES) sözel kısmından 45 standart puan (veya Graduate Record Examination (GRE) sınavının verbal ve quantitative bölümlerinden alınan toplam puanın en az 950, analytical writing bölümünden alınan puanın en az 3,5 olması.)" Sanatta yeterlik programlarına öğrenci kabulünde LES puanı ile birlikte lisans ve/veya yüksek lisans not ortalaması, mülakat/yetenek sınavı portfolyo incelemesi sonucu değerlendirilir. Başvuru için adayların sağlaması gereken diğer belgeler, referans mektubu, neden sanatta yeterlik yapmak istediğini belirten bir kompozisyon ve Üniversitelerarası Kurul Yabancı Dil Sınavından (ÜDS) en az 50 (veya KPDS'den en az 50 veya IELTS sınavının her bölümünden en az 5.5, TOEFL test sınavından en az 477 veya TOEFL bilgisayar sınavından en az 153) puan almış olduğunu gösteren sınav sonuç belgesidir.

Değerlendirmede;

- LES puanının % 50'si,

- Mülakat/yetenek/portfolyo incelemesinin % 40'ı,

- Yüksek Lisans/Lisans mezuniyet ağırlıklı not ortalamasının % 10'u dikkate alınır.

Ancak, Müzik Anasanat Dalının değerlendirilmesi, mülakat puanının % 90'ı ve lisans mezuniyet ağırlıklı not ortalamasının % 10'u dikkate alınarak yapılır. Adayın başarılı sayılabilmesi için yukarıda belirtilen oranların toplamının yüz üzerinden en az 70 olması gerekir. En yüksek puandan en küçüğe doğru sıralama yapılarak ilan edilen kontenjan kadar öğrenci alınır.

d) Temel Tıp Bilimlerinde doktora programına başvurabilmek için, Tıp Fakültesi mezunlarının lisans diplomasına ve en az 50 Temel Tıp puanına veya Lisansüstü Eğitimi Giriş Sınavının (LES) sayısal kısmından en az 45 standart puana (veya Graduate Record Examination (GRE) sınavının verbal ve quantitative bölümlerinden alınan toplam puanın en az 950, analytical writing bölümünden alınan puanın en az 3,5 olması.)" Temel Tıp Puanı, Tıpta uzmanlık sınavında (TUS) Temel Tıp Bilimleri Testi I. Bölümünden elde edilen standart puanın 0.7, Klinik Tıp Bilimleri Testinden elde edilen standart puanın 0.3 ile çarpılarak toplanması ile elde edilir.

Doktora programlarına öğrenci kabulünde, Temel Tıp puanı veya LES puanı ile birlikte, lisans ve/veya yüksek lisans not ortalaması ve Enstitü Yönetim Kurulunca kurulan jüri tarafından yapılan mülakat değerlendirilir. Başvuru için adayların sağlaması gereken diğer belgeler, referans mektubu, neden doktora yapmak istediğini belirten bir kompozisyon ve Üniversitelerarası Kurul Yabancı Dil Sınavından (ÜDS) en az 50 (veya KPDS'den en az 50 IELTS Sınavının her bölümünden en az 5.5, TOEFL test sınavından en az 477 veya TOEFL bilgisayar sınavından en az 153) puan almış olduğunu gösteren sınav sonuç belgesidir.

Değerlendirmede;

- LES Puanının % 50'si,

- Mülakat Puanının % 40'ı,

- Yüksek Lisans/Lisans mezuniyet ağırlıklı not ortalamasının % 10'u dikkate alınır.

Adayın başarılı sayılabilmesi için yukarıda belirtilen oranların toplamının yüz üzerinden en az 70 olması gerekir. En yüksek puandan en küçüğe doğru sıralama yapılarak ilan edilen kontenjan kadar öğrenci alınır."

Yürürlük

MADDE 2 — Bu Yönetmelik yayımı tarihinde yürürlüğe girer.

Yürütme

MADDE 3 — Bu Yönetmelik hükümlerini Trakya Üniversitesi Rektörü yürütür.

[Sayfa Başı](#)

Tebliğler

Maliye Bakanlıđından:

**Vergi İadesi Genel Tebliđi
(Seri No: 6)**

2978 sayılı Vergi İadesi Hakkında Kanunun 3 üncü maddesinde 4842 sayılı Kanunun 30 uncu maddesiyle yapılan deđişlikle, “ Vergi iadesi aylık, yıllık veya dönemsel olarak hesap edilebilir. Vergi iadesi, 2 nci madde hükmü de dikkate alınarak mal ve hizmet alımları tutarına % 5 nispeti uygulanarak hesaplanır...” hükmü getirilmiş ve 01.04.2003 tarihi itibariyle yürürlüğe girmiş bulunmaktadır.

Bu nedenle, daha önce farklı oranlar halinde uygulanan vergi iade oranları sisteminden vazgeçilerek 01.04.2003 tarihinden itibaren mal ve hizmet alımları tutarına %5 oranı uygulanmak suretiyle EK:1'deki tablo çerçevesinde vergi iadesinin hesap edilmesi gerekmektedir.

Tebliđ olunur.

VERGİ İADE BİLDİRİMİ

(Emekli, Malüliyet, Dul ve Yetim Aylığı Alanlara Ait)

Ait Olduğu Dönem/...../20...../...../20.....	AYLIĞI ALDIĞI BANKA ŞUBESİ VE HESAP NUMARASI	
---	---	--

VERGİ İADESİNDEN FAYDALANANIN

Soyadı		Emekli veya Sigorta Sicil No	
Adı			
İkametgah Adresi Ve Telefon No.			

Adına Belge Alınmış İse
Vergi İadesinden Faydalananın Eşi, Çocukları ve Bakmakla Yükümlü Olduğu Kimseler

Adı ve Soyadı	Doğum Tarihi	Yakınlık Derecesi

VERGİ İADE HESAPLAMA TABLOSU

İadeye Esas Tutar (Dönem Net Geliri)	Oran	İade Tutarı TL.
	% 5	

Vergi iadesi hakkında Kanuna uygun olarak dönemine ait ekliadet belge karşılığı yapmış olduğum mal ve hizmet alımlarımın tutarı TL. dir.

- NOT: 1 - Bu bölümdeki boşluklar yazı ile doldurulacaktır.
 2 - Bu bildirim örneğine uygun olarak standart dosya kağıdı büyüklüğünde veya 23 x 32,5 ebadındaki torba zarf şeklinde çoğaltılıp kullanılabilir.

...../...../20.....
 Vergi İadesinden
 Faydalananın İmzası

Maliye Bakanlıđından:

**Gelir Vergisi Genel Tebliđi
(Seri No: 250)**

09/04/2003 tarih ve 4842 sayılı Kanunla 193 sayılı Gelir Vergisi Kanununun 117 nci maddesinde yapılan deđişiklikler nedeniyle zirai kazanç mükelleflerinin gelir vergisi ödeme sürelerinin belirlenmesi ile ilgili olarak ařađıdaki açıklamaların yapılması gerekli görölmüřtür.

Bilindiđi üzere 193 sayılı Gelir Vergisi Kanununun 117 nci maddesinin ikinci fıkrası hükmüne göre, gelirlerinin büyük bir kısmını zirai kazanç teşkil eden mükellefler hakkında lüzum görölen hallerde iki taksitten fazla olmamak üzere, belli üretim bölgeleri ve ziraat ürünlerine göre özel ödeme zamanları tayin etmeye Maliye Bakanlıđı yetkili kılınmıştır.

Buna göre, yıllık beyannamelerinde, zirai kazançları ile birlikte başka kaynaklardan (193 sayılı Kanunun 2 nci maddesinde sayılan diđer kaynaklardan) elde ettikleri kazanç ve iratlarını bildirecek çiftçilerden, bu toplam gelir içindeki zirai kazançları % 75 ve daha yüksek nispette olanlar için ödeme zamanları Kasım ve Aralık ayı olarak belirlenmiştir.

2002 yılına iliřkin olarak verilmiş olan yıllık beyannameler üzerinden hesaplanan vergiler üç eřit taksitte ödenmeye devam edilecektir.

Tebliđ olunur.

— • —

Maliye Bakanlıđından:

Vergi Usul Kanunu Genel Tebliđi
(Sıra No:318)

249, 256 ve 285 Sıra No'lu Vergi Usul Kanunu Genel Tebliđleriyle dzenlenmiř olan Serbest Meslek Kazanç Defteri veya İřletme Hesabı Esasına Gre Defter Tutan Mkelleflerin Defter Kayıtlarına Esas Teřkil Eden Belgelerine İliřkin Bildirim (Form C) ve Bilanço Esasına Gre Defter Tutan Mkelleflerin Mal ve Hizmet Alımlarına İliřkin Bildirim (Form B) ile ilgili olarak ařađıdaki dzenlemeler yapılmıřtır.

A) Serbest Meslek Kazanç Defteri veya İřletme Hesabı Esasına Gre Defter Tutan Mkelleflerin Defter Kayıtlarına Esas Teřkil Eden Belgelerine İliřkin Bildirim (Form C) ile ilgili dzenlemeler yrrlkten kaldırılmıřtır.

Bilindiđi zere, bu bildirimın ieriđi, biimsel yapısı, verilme zamanı ve yntemiyle bildirim vermek zorunda olanlar 249 ve 256 Sıra No'lu Vergi Usul Kanunu Genel Tebliđleriyle belirlenmiřtir.

285 Sıra No'lu Vergi Usul Kanunu Genel Tebliđi ile yapılan dzenlemeyle de bildirimın "Katma Deđer Vergisi Beyannamesi vermek ykmllđ" olan ve serbest meslek kazanç defteri veya iřletme hesabı esasına gre defter tutan mkellefler tarafından dzenlenmesi istenilmiřtir.

Sz konusu bildirimle ilgili olarak yukarıda belirtilen tebliđlerde yapılmıř olan dzenlemeler, bu tebliđin yayımı tarihinden itibaren yrrlkten kaldırılmıřtır.

Buna gre, 2002 yılına iliřkin olarak 2003 Haziran ayı KDV beyannamesi ekinde verilmesi gereken bildirim de dahil olmak zere bundan byle Serbest Meslek Kazanç Defteri veya İřletme Hesabı Esasına Gre Defter Tutan Mkelleflerin Defter Kayıtlarına Esas Teřkil Eden Belgelerine İliřkin Bildirim Formu (Form C) dzenlenmeyecek ve verilmeyecektir.

Aynı tebliđlerle dzenlenmiř olan "Bilanço Esasına Gre Defter Tutan Mkellefler İin Yıllık Faaliyet Bildirim Formu (Form A) ve Bilanço Esasına Gre Defter Tutan Mkelleflerin Mal Ve Hizmet Alımlarına İliřkin Bildirim (Form B) ile ilgili hkmler yrrlkte olup, sz edilen bildirimlerin verilmesine eskiden olduđu gibi devam edilecektir.

B) Bilanço Esasına Gre Defter Tutan Mkelleflerin Mal ve Hizmet Alımlarına İliřkin Bildirim Formunun (Form B) dzenlenmesiyle ilgili had artırılmıřtır.

8.5.2002 tarihli ve 24749 sayılı Resmi Gazete'de yayımlanan 305 Sıra No'lu Vergi Usul Kanunu Genel Tebliđi ile "Bilanço Esasına Gre Defter Tutan Mkelleflerin Mal ve Hizmet Alımlarına İliřkin Bildirim Formu (Form B)" ile bildirilmesi gereken, bir řahıstan alınan ve tutarları toplamı Katma Deđer Vergisi hari 15.000.000.000 (Onbeř Milyar) TL. olarak belirtilen mal ve hizmet alımlarına iliřkin had 25.000.000.000 (Yirmibeř Milyar) TL'ye ykseltilmiřtir.

Tebliđ olunur.

[Sayfa Bařı](#)